

SPRAWOZDANIE

WÓJTA GMINY W MICHAŁOWIE z wykonania budżetu gminy za 2011 rok

Uchwalony przez Radę Gminy Michałów w dniu 31 stycznia 2011 roku budżet gminy na 2011 rok wynosił:

- dochody budżetu gminy – 16 731 071 zł, z czego 6 125 120 zł to dochody majątkowe, a 10 605 951 złotych to dochody bieżące.
- wydatki budżetu gminy - 19 555 071 zł

Różnica między dochodami a wydatkami w planie wynosi 2 824 000 zł i stanowi to deficyt budżetu, na który planowany był kredyt .

Kredyt również był planowany na spłatę wcześniej zaciągniętego kredytu w wysokości 500 000 złotych.

W trakcie realizacji budżetu uchwała budżetowa była wielokrotnie zmieniana. W trakcie roku zostały wprowadzone do planu zmiany 10-ma Uchwałami Rady Gminy i 18-ma Zarządzeniami Wójta Gminy.

W związku z tym plan po zmianach dochodów budżetu gminy na koniec grudnia 2011 wynosił 18 194 661,49 zł

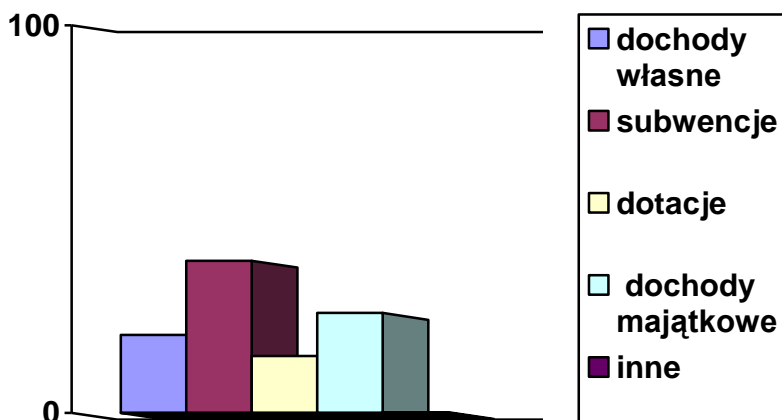
Ogółem dochody zrealizowane w 2011 roku stanowią kwotę 15 789 315,39 zł – tj. 86,78% planu z tego:

- dochody bieżące 11 717 968,91 tj. 99,54 % planu
- dochody majątkowe 4 071 346,48 tj. 63,38 % planu

Strukturę rodzajową zrealizowanych dochodów w 2011 przedstawiono w poniższej tabeli

Lp.	Wyszczególnienie	Plan dochodów	Kwota zrealizowanych dochodów	Udział % w kwocie ogólnej	% do dochodów wykonanych
	Dochody ogółem <i>w tym</i>	18 194 661,49	15 789 315,39	86,78	100
	Dochody własne	3 149 706,79	3 178 300,18	100,9	20,13
	Subwencje	6 195 380	6 195 380	100	39,24
	Dotacje	2 380 278	2 314 715,98	97,24	14,66
	Dochody majątkowe	6 423 195	4 071 346,48	63,38	25,78
	inne	46 101,70	29 572,75	64,14	0,19

Wykonanie dochodów przedstawiono na wykresie.



Z przedstawionych danych wynika, że największy udział w wykonaniu dochodów ogółem stanowiły subwencje bo aż 39,24 % z czego 21,72% to subwencja oświatowa, 17,52 % część wyrównawcza subwencji.

Planowane dochody własne wraz z udziałami w podatku dochodowym od osób fizycznych i udziałami w podatku dochodowym od osób prawnych wykonano w kwocie 3 178 300,18 tj. 100,9 % planu.

Dochody majątkowe stanowią 25,78 %.

Dochody majątkowe

Na plan 6 423 195 wykonano 4 071 346,48 tj. 64,14% planu.

Wykonanie dochodów majątkowych przedstawia się następująco:

Dział 010 rozdział 01010

- § 6207 – płatności w ramach RPO z tytułu realizacji inwestycji wodociągowania na plan 1 950 000 wykonanie 1 464 055,81

- płatności w ramach PROW z tytułu realizacji inwestycji kanalizacji na plan 2 740 000 zł wykonanie 1 312 324,00 zł

Dział 600 rozdział 60016

- § 6207 – płatności w ramach RPO z tytułu realizacji budowy dwóch dróg „Michałów Betlejem” oraz „Góry do cmentarza” w 2010 roku wykonanie 46 717,02 zł.

Dział 700 rozdział 70005

§ 0870 - sprzedaż składników majątkowych na plan 529 200 wykonano 460 450 zł tj. sprzedaż kotłowni w Turze Piaski w budynku po szkole 3 000,

- sprzedaż Zespołu Dworsko Pałacowego w Górach 450 900zł

- sprzedaż działki w Michałowie 6 550 zł

§ 0770 - wpłaty z tytułu odpłatnego nabycia prawa własności 1 638,98 zł.

§ 6207 - płatności w ramach RPO z tytułu realizacji inwestycji „Rewitalizacja i zagospodarowanie terenu centrum Michałowa” na plan 403 300zł wykonano 264 002,67zł

Dział 921 rozdział 92116

§ 6207 – płatności w ramach RPO z tytułu realizacji inwestycji remont świetlic przez bibliotekę na plan 162 377 wykonano 100 %.

Nie wykonano dochodów majątkowych w dziale 720 informatyka tj. pozyskania środków w ramach RPO.

Strukturę wykonania dochodów własnych w porównaniu do planowanych wielkości tych dochodów obrazuje poniższe zestawienie:

Lp	Wyszczególnienie	Plan po zmianach	wykonanie	% wykonania
1	Podatek od nieruchomości	607 718	619 001,39	101,86
2	Podatek rolny	554 263	557 137,17	100,52
3	Podatek leśny	55 801	56 671,11	101,56
4	Podatek od środków transportowych	148 493	157 663,29	106,18
5	Podatek od spadków i darowizn	10 000	9 327	93,27
6	Podatek od czynności cywilno prawnych	25 000	41 108	164,43
7	Podatek od działalności gospodarczej wpływy z karty podatkowej	7 000	11 624,78	166,07
8	Opłata targowa	1 000	314	31,40
9	Opłata skarbową	18 000	16 941	94,12
10	Wpływy z opłaty eksploatacyjnej	6 475	6 472,51	99,96
11	Udział w podatku dochodowym od osób prawnych	2 000	1 987,13	99,36
12	Udział w podatku dochodowym od osób fizycznych	852 208	866 739	101,71
13	Odsetki od zaległości z tytułu podatków i opłat	5 864	8 659,24	147,66
14	Wpływy z opłat za sprzedaż alkoholu	56 590,79	56 590,79	100

15	Dochody z najmu dzierżawy składników majątkowych	63 184	46 634,53	73,80
16	Wpływy z usług	265 000	256 445,42	96,77
17	Wpłaty rodziców za wyżywienie	90 183	76 952,79	85,32
18	Pozostałe dochody własne	380 927	388 031,03	101,86
Razem		3 149 706,79	3 178 300,18	100,9

Plan i wykonanie dotacji celowych według kryterium ich przeznaczenia przedstawiono w poniższym zestawieniu:

Lp	Cel dotowania	Plan zmianach	po wykonanie	% wykonania
1	Zadania zlecone z zakresu administracji rządowej	2 173 892	2 111 289,11	97,12
2	Na realizację zadań własnych otrzymane z budżetu państwa	206 386	203 426,87	98,56
	Razem §2010 i § 2030	2 380 278	2 314 715,98	97,24
3	Dotacje w ramach programów finansowanych ze środków unijnych /§2007/	27 601,7	11 073,55	40,11
4	Dotacje na wydatki inwestycyjne /§6330/	339 781	339 781	100
5	Dotacje na zadania bieżące na podstawie porozumień /§ 2020/	18 500	18 499,20	99,99
	Ogółem	2 766 160,70	2 684 069,73	97,03

Przekazane dotacje z budżetu państwa na realizację zadań zleconych wydatkowano zgodnie z ich przeznaczeniem.

Windykacja należności z tytułu dochodów budżetowych

Sprawozdanie o dochodach na koniec grudnia 2011 roku wykazuje łącznie należności Gminy pozostałe do zapłaty w kwocie 127 710,76 zł oraz nadpłaty 4 823,58.

Stan należności Gminy w poszczególnych źródłach dochodów przedstawia się następująco:

1. Podatek od nieruchomości 31 606,89
2. Podatek rolny 33 979,50

3. Podatek leśny 756,26
4. Podatek od środków transportowych 2 057,60
5. Pozostałe należności 59 310,51 w tym należności zhipotekowane 5 748.

W celu wyegzekwowania zaległości systematycznie wdrażano środki egzekucyjne tj. wysłano 1 370 upomnień na łączną kwotę 145 226,82 oraz wystawiono 221 tytułów wykonawczych na łączną kwotę 20 859.

Skutki finansowe obniżenia maksymalnych stawek podatków oraz udzielonych ulg, odroczeń i umorzeń w podatkach i opłatach lokalnych na koniec grudnia 2011 wyniosły 384 336,60 zł.

Skutki wynikające z obniżenia górnych stawek podatku przez Radę Gminy 349 758,40 zł.

Skutki wynikające ze zwolnień Uchwałą Rady Gminy w podatku od nieruchomości (budynki mieszkalne) 30 768,40

Ulgi umorzenia wynikające z indywidualnych decyzji organu podatkowego:

- umorzenie zaległości podatkowych 3 809,80

Udzielając ulg kierowano się ważnym interesem publicznym.

Wykonanie dochodów w poszczególnych działach przedstawia się następująco:

DZIAŁ 010

ROLNICTWO I ŁOWIECTWO

Na plan 5 567 759 wykonano 3 659 230,61 zł tj. 65,72 %

Rozdział: 01010 *Infrastruktura wodociągowa i sanitacyjna wsi*

§ 0970 -dochody z tytułu umów na przyłącza 356 970 zł

§ 6207 – płatności z tytułu kosztów poniesionych na wodociągowanie i kanalizację pochodzących ze środków Unijnych 2 776 379,81

Rozdział: 01095 *Pozostała działalność*

§ 0830 - wpływy z usług za dostarczanie wody 167876,29 zł tj.101,74% planu

§ 0920 - wpływ odsetek za nieterminowe wpłaty 366,86 zł

§ 2010 - dotacja celowa na realizację ustawy o zwrocie podatku akcyzowego zawartego w cenie oleju napędowego wykorzystywanego do produkcji rolnej przez producentów rolnych z gminy Michałów oraz pokrycie kosztów postępowania w sprawie jego zwrotu poniesionych przez gminę – 357 637,65

DZIAŁ 020
LEŚNICTWO

Na plan 1 184 zł wykonanie 1 184,44 tj. 100,04 % planu.

Rozdział: 02001 Gospodarka leśna

§ 0750 -dochody z czynszów za dzierżawę obwodów łowieckich 1 184,44 zł

DZIAŁ 600
TRANSPORT I ŁĄCZNOŚĆ

Na plan 500 297 wykonano 500 297,02tj. 100% planu.

Rozdział: 60016 Drogi publiczne gminne

§ 6207 – płatności z tytułu kosztów poniesionych na budowę dwóch dróg Michałów Betlejem i Góry do cmentarza 46 717,02

§ 6290- dofinansowanie drogi dojazdowej w Jelczy Małej

Rozdział: 60078 Usuwanie skutków klęsk żywiołowych

§ 2030 – dotacja na wykonanie remontu mostu we Wrocieryżu 93 799

§ 6330 – dotacja na modernizację drogi w Górach 339 781

DZIAŁ 700
GOSPODARKA MIESZKANIOWA

Rozdział: 70005 Gospodarka gruntami i nieruchomościami

Na plan 1 105 110 zł – wykonanie 869 829,79 tj. 78,71% planu.

§ 0470 - wpływy z opłat za wieczyste użytkowanie 405,60 zł

§ 0690 - wpływy z różnych opłat 2 932,36

§ 0750 - czynsze dzierżawne (mienie komunalne) 45450,09 zł

§ 0770 - wpływy za prawo użytkowania wieczystego 1 638,98

§ 0830 - wpływy za CO, wywóz nieczystości 88 569,13 zł

§ 0870 - za sprzedaż mienia 460 450 zł

§ 0920 - odsetki od nieterminowych wpłat należności 604,13 zł

§ 0970 - zwrot za energię elektryczną 5 776,83 zł

§ 6207- zwrot płatności za zadanie „Rewitalizacja i zagospodarowanie miejscowości Michałów” 264 002,67.

DZIAŁ 720
INFORMATYKA

Rozdział: 72095 Pozostała działalność

Na plan 230 220 nie wykonano żadnej kwoty

DZIAŁ 750

ADMINISTRACJA PUBLICZNA

Na plan 109 460,85 zł wykonano 94 799,69 tj. 86,61% planu.

Rozdział: 75011 Urzędy wojewódzkie

§ 2010- wpływy z dotacji celowej z Urzędu Świętokrzyskiego w Kielcach na realizację zadań z zakresu administracji rządowej 61 775 zł

§ 2360 za udostępnianie danych osobowych 10,85

Rozdział: 75023 *Urzędy gmin*

§ 0690 - wpływy z różnych opłat 8 665,77

§ 0970 - wpływy z różnych dochodów zwrot z Urzędu Pracy za prace interwencyjne 825,27 zł

Rozdział: 75056 *Spis powszechny i inne*

§ 2010 dotacja na przeprowadzenie spisu powszechnego 23 522,80 zł

Rozdział: 75095 *Pozostała działalność*

§2007- dotacja na realizację projektu Święto plonów na plan 15 725,85 nie wykonano żadnej kwoty.

DZIAŁ 751

URZĘDY NACZELNYCH ORGANÓW WŁADZY PAŃSTWOWEJ
KONTROLI I OCHRONY PRAWA ORAZ SĄDOWNICTWA.

Na plan 12 036 zł wykonano 100% planu.

Rozdział: 75101 Urzędy naczelnych organów władzy państwowej, kontroli i ochrony prawa

§ 2010 - wpływ dotacji za zadania zlecone gminom- aktualizacja prowadzenia rejestru wyborców 813 zł.

Rozdział: 75101

§ 2010 - wpływ dotacji za zadania zlecone gminom

DZIAŁ 756

DOCHODY OD OSÓB PRAWNYCH, OD OSÓB FIZYCZNYCH I OD
INNYCH JEDNOSTEK NIE POSIADAJĄCYCH OSOBOWOŚCI PRAWNEJ
ORAZ WYDATKI ZWIĄZANE Z ICH POBOREM

Na plan 2 350 782,79 zł wykonanie 2 410 604,81 tj. 102,54 % planu.

Rozdział: 75601 – wpływy z podatku dochodowego od osób fizycznych.

Na plan 7 000 zł wykonanie – 11 624,78 zł tj. 166,07% planu w tym:

§ 0350 - wpływy z podatku od działalności gospodarczej osób fizycznych opłaconych w formie karty podatkowej – 11 624,78 zł

Rozdział: 75615 – Wpływy z podatku rolnego, leśnego, podatku od czynności cywilnoprawnych, podatków i opłat lokalnych od osób prawnych i innych jednostek organizacyjnych

Na plan 417 719 zł wykonanie 413 041 zł tj. 98,88 % planu, w tym:

§ 0310 - podatek od nieruchomości – 355 426, zł tj. 98,71% planu

§ 0320 - podatek rolny 5 890zł tj. 98,05% planu ,

§ 0330 - podatek leśny od osób prawnych 45 788 zł tj.100,21% planu

§ 0340 - podatek od środków transportowych 5 823 tj. 100 % planu.

§ 0910 – odsetki od nieterminowych wpłat 114 zł .

Rozdział: 75616 – Wpływy z podatku rolnego, leśnego, podatku od czynności cywilnoprawnych, podatku od spadków i darowizn oraz podatków i opłat lokalnych

Na plan 989 420 zł wykonanie 1 036 526,20 tj. 104,76 % planu w tym:

§ 0310 - podatek od nieruchomości 263 575,39 zł tj. 106,44% planu,

§ 0320 - podatek rolny 551 247,17 tj. 100,55% planu,

§ 0330 - podatek leśny 10 883,11 zł tj.107,64 % planu.

§ 0340 - podatek od środków transportowych 151 840,29 tj. 106,43% planu.

§ 0360 - podatek od spadków i darowizn 9 327tj.93,27 % planu

§ 0500 - podatek od czynności cywilnoprawnych 41 108 tj. 164,43 % planu, są to dochody przekazywane przez urzędy skarbowe.

§ 0910 - odsetki od nieterminowych wpłat 8 545,24 zł tj. 148,61 % planu

Rozdział: 75618 Wpływy z innych opłat stanowiących dochody jednostek samorządu terytorialnego na podstawie ustaw

Na plan 82 435,79 zł wykonanie 80 686,70 zł tj. 97 ,88 % planu w tym :

§ 0410 - wpływy z opłaty skarbowej 16 941 zł tj. 94,12 % planu

§ 0430 - wpływy z opłaty targowej 314 zł tj.31,4 % planu

§ 0460 - wpływy z opłaty eksploatacyjnej 6 472,51 zł tj. 99,96 % planu

§ 0480 - wpływy za zezwolenia na sprzedaż alkoholu 56 590,79 zł tj. 100 % planu

§ 0690 - wpływy za zajęcie pasa drogowego 328,50 wykonanie 99,5 % planu

§ 0740 – wpływy z dywidendy 39,90

Rozdział: 75621 Udziały gmin w podatkach stanowiących dochód budżetu państwa.

Na plan 854 208 zł wykonano 866 739 zł tj. 101,70% planu w tym:
- podatek dochodowy od osób fizycznych 866 739 zł tj. 101,71 % planu
- podatek dochodowy od osób prawnych 1 987,13 zł tj. 99,36 % planu.

DZIAŁ 758
RÓŻNE ROZLICZENIA

Na plan 6 195 380 zł wykonanie 100 % planu

Rozdział: 75801 Część oświatowa subwencji ogólnej dla jednostek samorządu terytorialnego.

Na plan 3 429 312 wykonano 100% planu.

Rozdział: 75807 Część wyrównawcza subwencji ogólnej gmin.

Na plan 2 766 068 zł wykonano 100 % planu

DZIAŁ 801
OŚWIATA I WYCHOWANIE

Na plan 90 348 zł wykonanie 77 117,24 zł tj. 85,36 % planu

Rozdział: 80101 Szkoły podstawowe

§ 0690 - wpłaty rodziców za wyżywienie 29 599,29 tj. 74 % planu

Rozdział: 80104 Przedszkola

§ 0690 - wpłaty rodziców za wyżywienie i chesne 43 296 tj. 108,24% planu

Rozdział: 80110 Gimnazja

§ 0690 - wpłaty rodziców za wyżywienie 4 057,50 tj. 39,85 % planu

Rozdział: 80195 Pozostała działalność

§2030 – dotacja na zadania własne - wynagrodzenie dla komisji egzaminacyjnej 164 zł

DZIAŁ 852
OPIEKA SPOŁECZNA

Na plan 1 797 738 zł wykonanie 1 731 548,45 zł tj. 96,32% planu.

Dotacje na finansowanie zadań zleconych gminom, zasiłki rodzinne, zasiłki okresowe, renty socjalne, składki na ubezpieczenia zdrowotne.

Rozdział: 85212 Świadczenia rodzinne oraz składki na ubezpieczenia emerytalne i rentowe z ubezpieczenia społecznego

Na plan 1 714 721 zł wykonano 1 657 0336,59 zł tj.96,63% planu.
§ 2010 - dotacja na zasiłki rodzinne 1 650 330,85 zł tj. 96,36 % planu
§ 2360 - dochody z tytułu zwrotu funduszu alimentacyjnego 6 705,74

Rozdział:85213 Składki na ubezpieczenie zdrowotne opłacane za osoby pobierające niektóre świadczenia z pomocy społecznej
Na plan 3 580,00 wykonanie 3 379,81 zł tj. 94,41% planu.
§ 2010 - wpływ dotacji 2 386,81 zł
§ 2030 wpływ dotacji na zadania własne 993 zł

Rozdział: 85214 Zasiłki i pomoc w naturze oraz składki na ubezpieczenie
Na plan 6 628zł wykonanie 4 549,59zł tj. 68,64 % planu
§ 2030 - dotacja na wypłatę z zasiłków okresowych 4 549,59 zł.

Rozdział: 85216 Zasiłki stałe
Na plan 12 308 zł wykonanie 11 427,28 zł tj. 92,84 % planu
§ 2030 – dotacja na zasiłki stałe 11 427,28 zł

Rozdział: 85219 Ośrodki Pomocy Społecznej
Na plan 23 128 zł wykonano 100 % planu.
§ 2030 – dotacja na obsługę Gminnego Ośrodka Pomocy Społecznej 23 128

Rozdział: 85295 Pozostała działalność
Na plan 37 373 zł wykonano 100% planu.
§ 2010 – dotacja na zasiłki pielęgnacyjne 3600,00
§ 2030 - dotacja na dofinansowanie realizacji programu „Pomoc państwa w zakresie dożywiania” 33 773 zł

DZIAŁ 854

EDUKACYJNA OPIEKA WYCHOWAWCZA

Rozdział: 85415 *Pomoc materialna dla uczniów*

Na plan 35 593 zł wykonanie 100 % planu .
§ 2030 - dotacja na dofinansowanie pomocy materialnej dla uczniów o charakterze socjalnym obejmującej stypendia i zasiłki szkolne dla uczniów najuboższych 25 538 zł , zakup podręczników 10 055 zł.

DZIAŁ 900

GOSPODARKA KOMUNALNA I OCHRONA ŚRODOWISKA

Rozdział: 90019 *Wpływy i wydatki związane z gromadzeniem środków z opłat i kar za korzystanie ze środowiska*

Na plan 6 000 zł wykonanie 3 122,07 tj. 52,03 % planu .
§ 0690 wpływy z Urzędu Marszałkowskiego tytułu opłat , kar za korzystanie ze środowiska 3 122,07 zł

Rozdział: 90095 Pozostała działalność
Na plan 24 500 wykonanie 100 % planu
§ 2020 dotacja na plan usuwanie azbestu 18 499,20

DZIAŁ 921

KULTURA I OCHRONA DZIEDZICTWA NARODOWEGO

Rozdział: 92105 Pozostałe zadania w zakresie kultury

Na plan 11 875,85 wykonano 11 073,55 tj. 93,24 % planu

§ 2007 płatność z PROW „Powitanie lata na sportowo”.

Rozdział: 92116 Biblioteki

Na plan 162 377 wykonanie 100 % planu

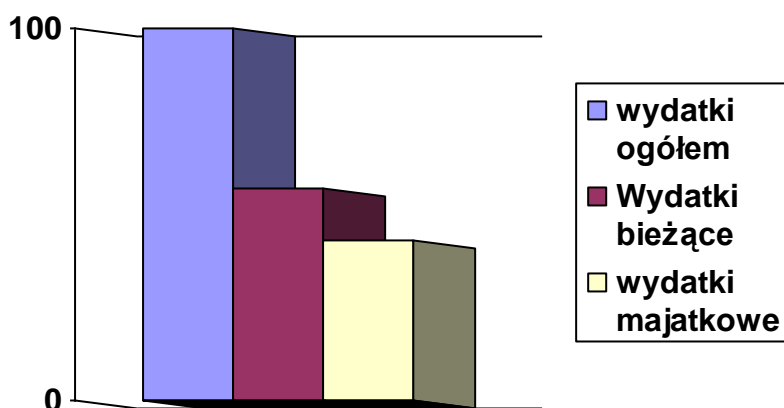
§ 6207 płatność z PROW – remont świetlic 162 377zł.

WYDATKI OGÓŁEM

Plan wydatków po zmianach zamknął się kwotą 20 018 661,49 zł w tym na wydatki bieżące 11 537 259,49 zł (54,89%) , a na wydatki majątkowe 9 481 402 zł (45,10%).

Wykonanie wydatków wyniosło 18 761 099,62 zł (89,26%) z czego 10703800,20 (57,05% wydatków ogółem) przeznaczono na wydatki bieżące , a 8 057 299,36 zł (42,95 % wydatków ogółem) na wydatki majątkowe.

Wykonanie wydatków przedstawiono na wykresie.



Strukturę wydatków według klasyfikacji działowej oraz udział procentowy poszczególnych działów w ogólnej kwocie wydatków zawiera poniższe zestawienie:

Dział	Nazwa działu	plan	Wydatki	Udział % w wydatkach ogółem
010	Rolnictwo i łowiectwo	8 445 638	7 877 974,32	41,99
600	Transport i łączność	1 185 524	1 045 126,88	5,57
700	Gospodarka mieszkaniowa	966 000	389 439,65	2,08
710	Działalność usługowa	20 000	20 000	0,11
720	Informatyka	298 620	19 484,05	0,10
750	Administracja publiczna	1 577 241,94	1 542 458,80	8,22
751	Urzędy naczelnych organów władzy państwowej	12 036	12 036	0,06
754	Bezpieczeństwo publiczne i ochrona przeciwpożarowa	149 920	118 717,32	0,64
756	Dochody od osób prawnych, od osób fizycznych	68 700	57 376,07	0,31
757	Obsługa długu	263 000	221 941,98	1,18
758	Różne rozliczenia	20 200,00	40	0
801	Oświata i wychowanie	4 997 582	4 651 967,78	24,80
851	Ochrona zdrowia	56 590,79	56 590,79	0,30
852	Pomoc społeczna	2 020 756	1 943 805,69	10,36
854	Edukacyjna opieka wychowawcza	41 983	41 983	0,22
900	Gospodarka komunalna i ochrona środowiska	237 800	213 798,14	1,14
921	Kultura i ochrona dziedzictwa narodowego	651 069,76	542 371,59	2,89
926	Kultura fizyczna i sport	6 000	5 987,56	0,03
	Razem	20 018 661,49	18 761 099,62	100

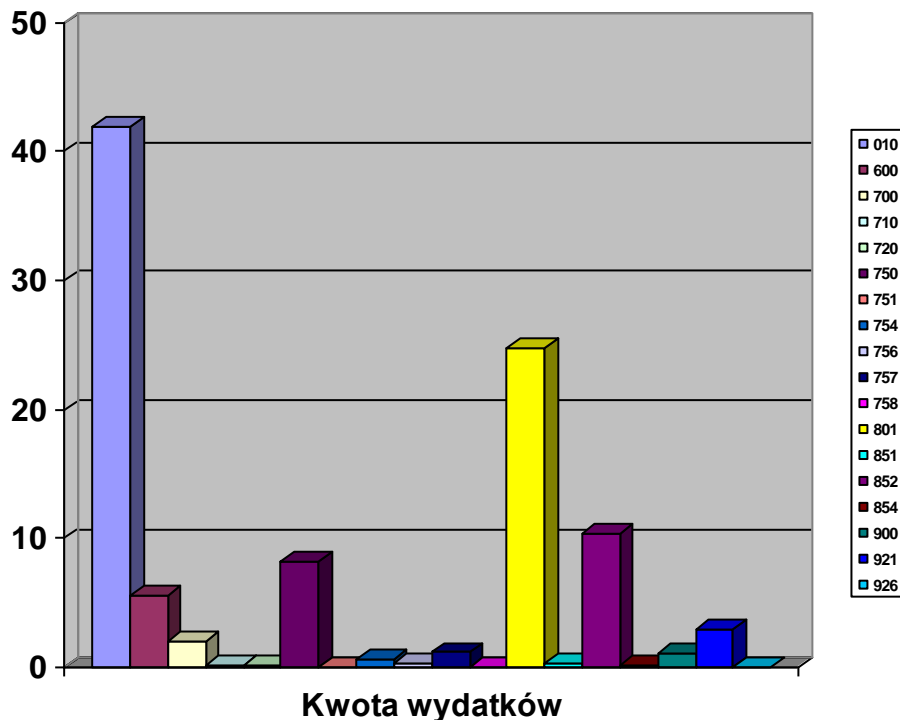
Największy udział - 41,99 % w wydatkach stanowią wydatki na rolnictwo i łowiectwo i są to inwestycje.

Dalsze działy, w których wydatkowano najwięcej środków to oświata i wychowanie 24,80 %, Część oświatowa subwencji ogólnej pokryła 73,72 % tych wydatków.

Następne działy w których udział wydatków jest znaczny to pomoc społeczna 10,36%, administracja publiczna 8,22 % , transport i łączność 5,57%.

Należy zwrócić uwagę na pojawiający się po raz pierwszy dział „obsługa długu” i wykonanie aż 1,18% wydatków ogółem.

Wykonanie wydatków w formie wykresu.



Dominującą część wydatków stanowią wydatki na pokrycie kosztów związanych z zatrudnieniem pracowników w jednostkach organizacyjnych gminy tj. Zespołów Placówek Oświatowych w Górach, Michałowie, Sędowicach, Węchadłowie, Urzędzie Gminy, GOPS tj. na wynagrodzenia i pochodne.

Szczegółowe wykonanie wydatków w poszczególnych działach przedstawia się następująco:

Dział 010 Rolnictwo i łowiectwo

Na plan 8 445 638 wykonanie 7 877 974,32 tj. 93,28% planu.

Rozdział 01010 Infrastruktura wodociągowa i sanitacyjna wsi

Na plan 7 800 000 wykonanie 7 233 804,18 tj. 92,74 % planu

§ 6050 - wydatki inwestycyjne 3 400 590,33

§ 6057- wydatki inwestycyjne 3 833 213,85

Rozdział 01030 Izby rolnicze

Na plan 11 260 wykonanie 11 259 tj. 99,99 % planu.

§ 2850 – wpłaty na rzecz Izby Rolniczej w Kielcach w wysokości 2% uzyskanych wpływów podatku rolnego - 11 259.

Rozdział 01095 Pozostała działalność

Na plan 634 378 wykonanie 632 911,14 tj. 99,77 % planu

§ 4210 - za benzynę do kosiarki, wykaszarki, łączniki, wodomierze, środki czystości /stacja Góry/, – 30 263,45 ; materiały biurowe-pobór wody 886,45; prenumerata aktualności rolnicze 165,17 za druki, materiały biurowe, toner-ksero/zwrot podatku akcyzowego 3 080,10

34 395,17

§ 4260 – za energię na stacji wodociągowej, hydrofornii, przepompowni Góry, ujęciu w Zagajowie, pompowni wody w Michałowie – 123 232,02

§ 4270 – za remont sieci wodociągowej i agregatu Góry, Michałów 67 953,30

§ 4300 – za przegląd, zaprogramowanie zestawu hydrofornia stacja Góry Michałów 1 070,10; prace wodociągowe Jelcza Mała 45 475,23; przesyłki listowe dot. pobór wody 1 209,10; przesyłki listowe dot. zwrotu podatku akcyzowego – 3 932,40; założenie licznika na ujęciu w Zagajowie 136,76; usługa weterynaryjna 117,10

51 940,69

§ 4430 - ubezpieczenie budynku stacji wodociągowej – 289,87; ubezpieczenie zestawu inkasenckiego 32,45; opłata za użytkowanie gruntu pokrytego stawami w Sędowicach- 94,54; pobór wody podziemnej 3 661; opłata za dozór zbiorników ciśnień 449,55; za badanie wody 117,40 ; zwrot podatku akcyzowego 350 625,15; opłata sądowa 120;

355 389,96

Dział 600 Transport i łączność

Na plan 1 185 524 wykonanie 1 045 126,88 tj. 88,16% planu.

Rozdział 60013 Drogi publiczne wojewódzkie

Na plan 1000 zł wykonanie 687,68 zł tj. 68,77 % planu

§ 443 – za umieszczenie w pasie drogi wojewódzkiej wodociągu 687,68

Rozdział 60014 Drogi publiczne powiatowe

Na plan 258 742 wykonanie 178 448,80 tj.68,97 % planu

§ 2320 - dotacja dla Starostwa Powiatowego w Pińczowie na remont dróg powiatowych Michałów Sędowice 161 789 i remont drogi powiatowej Michałów Bujkówka 8 714,00

170 503,00

§ 4430 – za umieszczenie w pasie drogi powiatowej wodociągu 7 945,80 zł

Rozdział 60016 Drogi publiczne gminne

Na plan 477 000 wykonanie 419 102,83 tj. 87,86 % planu

§ 4210- za cement, znaki drogowe 911,29; za mieszankę asfaltową na drogi 3 382,50; za rury betonowe do przepustu w Węchadłowie i Jelczy Wielkiej, Karolów, Góry 3 935,99; piasek na zimowe utrzymanie dróg 7 509,15; druki zezwoleń na przewozy 54,12; benzyna do piły 203,20

15 996,25

§ 4270 – z naprawę drogi Jelcza Wielka 16 282,46

§ 4300 - zimowe utrzymanie dróg, odśnieżanie 2 862; roboty ziemne równiarką droga Zagajów i Węchadłów, Sędowice , Góry 17 001,67; dostawa kruszywa 59 497,38; utwardzenie placu przy cmentarzu w Górach 35 000,01 ; przesyłka znaków drogowych 36,90

114 397,96

§ 6050 wydatki inwestycyjne 272 426,16

Rozdział 60078 Usuwanie skutków klęsk żywiołowych

Na plan 439 782 zł wykorzystano 438 304,40 tj. 99,66 % planu

§ 4270 – remont mostu w ciągu drogi Wrocieryż - Zagajów 98 523,00

§ 6050 - wydatki inwestycyjne 339 782,00

Rozdział 60095 Pozostała działalność

Na plan 9 000 zł wykorzystano 8 583,17 tj.95,37% planu

§ 4210 – za blachę, cement, tarcze, profil, bloczki na wiatę w Turze Piaski, Pawłowicach , Wrocieryżu, Górach i Turze Dolnym 8 583,17 zł

Dział 700 Gospodarka mieszkaniowa

Rozdział 70005 – Gospodarka gruntami i nieruchomościami

Na plan 966 000 zł wykorzystano 389 439,65 tj.40,31% planu

§ 4210 - za materiały na remonty budynków Kołków, Michałów, Węchadłów 10 554,56 ; olej napędowy, przewód hydrauliczny, odbłaski do koparko – ładowarki 5 463,54; zakup węgla ośrodek Sędowice i Góry 38 751,43 ; mapy działek mienia- 38,25

54 807,78

§ 4260 – za energię w budynkach mienia 11 789,97; za centralne ogrzewanie -Michałów- 22 629,6; za wodę Góry, Michałów 2 158,00

36 577,57

§ 4270 – remont budynku w Górach 2 214,00; wymiana drzwi budynek
Michałów 2300,00 4 514,00

§ 4300 - za ogłoszenie o przetargu na sprzedaż nieruchomości w Górach,
Jelcza Wielka, Tur Piaski, Wrocieryż, Sędowice, Michałów 15 660,61; wypisy
z rejestru gruntu działki- 270,00; wycenę nieruchomości, działek Wrocieryż,
Tur Piaski, Sędowice, Michałów - 5 658,00; wykonanie dokumentacji
geotechnicznej 1845; za obsługę urządzeń grzewczych Góry, Sędowice 22 250;
czyszczenie kanalizacji/Michałów- 428,04; montaż klimatyzatorów Pawłowice
19 704,60; za wywóz nieczystości płynnych - 11 252,22; koszty egzekucji
72,05; rozgraniczenie działek Pawłowice i Zagajówek 8 000,00; wywóz
odpadów komunalnych/Michałów, Góry 1 764,23; czyszczenie kominów
701,10;

87 605,85

§ 4430 – ubezpieczenie budynków mienia 516,88; opłata sądowa za odpisy KW-
60,00; za odpis i pełnomocnictwo 246,00

822,88

§4480 – podatek od nieruchomości 9 747,00

§ 4500 – podatek leśny 997,00

§ 4520 – opłata za użytkowanie wieczyste gruntów /Michałów tory/ 2 564,00

§ 6050 – wydatki inwestycyjne 110 137,42

§ 6057 – wydatki inwestycyjne 71 666,15

§ 6060 - zakupy inwestycyjne 10 000,00

Dział 710 Działalność usługowa

Rozdział 71004 – Plany zagospodarowania przestrzennego
Na plan 20 000 zł nie wykorzystano 100% planu

§ 4300 – za opracowanie projektów decyzji o warunkach zabudowy oraz
ustalających lokalizację inwestycji celu publicznym 20 000,00

Dział 720 Informatyka

Na plan 298 620 wykorzystano 19 484,05 tj. 6,52 % planu

Rozdział 72095 Pozostała działalność

§ 6050 – wydatki inwestycyjne 5 257,51

§ 6057 – wydatki inwestycyjne 14 226,54

Dział 750 Administracja publiczna

Na plan 1 577 241,94 zł wykorzystano 1 542 458,80 tj. 97,79% planu

Rozdział 75011 – Urzędy Wojewódzkie

Na plan 61 775 zł wykorzystano 100 % planu

§ 4010 – wynagrodzenie osobowe pracowników - 52 000,00

§ 4110 - składki na ubezpieczenia społeczne - 7 852,00

§ 4120 - składka na fundusz pracy - 1 274,00

§ 4210 za materiały biurowe 649,00

Rozdział 75022 - Rady gmin

Na plan 81 000 zł wykorzystano 79 657,62 tj..98,34% planu

§ 3030 – zryczałtowane diety radnych 76 800,00

§ 4210 – zakup cukru, kawy, herbaty, ciastek, wody, kalendarzy – 2 857,62;

Rozdział 75023 - Urzędy gmin

Na plan 1 349 070 zł wykorzystano 1 329 248,23 tj. 98,53 % planu

§ 3020 – zakup herbaty, wody dla pracowników 3196,60; ekwiwalent za ubranie, pranie 946,49

4 143,09

§ 4010 – wynagrodzenie osobowe pracowników - 855 406,91

§ 4040 - dodatkowe wynagrodzenie roczne – 65 548,51

§ 4110 - składki na ubezpieczenia społeczne - 130 968,59

§ 4120 - składka na fundusz pracy - 16 851,24

§ 4140 - składka PFRON 9 417,00

§ 4170 - wynagrodzenie bezosobowe 20 227,74

§ 4210 - zakup paliwa, płynów, filtrów do samochodów volkswagena, hyundaia 19 565,22; oleju opałowego 20 348,55; druków, środków czystości, materiałów biurowych, pieczętki 7 317,54; notebook, drukarki, części 6 465,19; toneru do kserokopiarki, telefaksu 6 270,03 zakup drobnych części sprzętu gospodarczego i materiałów do napraw 8 132,36

68 098,89

§ 4260 - zapłata za energię - 14 355,62

§ 4270 – za konserwację kserokopiarek, wymianę części 1 525,20; wymiana opon 210,04; konserwacja gaśnic 98,40

1 833,64

§ 4280 – zapłata za badania okresowe pracowników – 1 360,00

§ 4300 – zapłata za przesyłkę listów 10 195,66; pełnienie służby BHP 2400; pobyt na szkoleniach pracowników 918,01; wywóz nieczystości płynnych, odpadów komunalnych 4 362,29; za sprzątanie 30 240; aktualizacje przetargów 670; opiekę autorską EWLD 2 066,40; monitoring systemu alarmowego 867,82; okresowa kontrola budynków 3 200; wykonanie identyfikatorów 176; usługa serwisowa samochodu 1 313,62; porządkowanie archiwum 10 198,50; abonament lexa 5 288,95; ładowanie gaśnic 367,65

72 264,90

§ 4350 - abonament Biuletynu Informacji Publicznej 2214,00; dostęp do sieci intern. Tomaszów 2 413,80; utrzymanie domeny internetowej 246 _____
4 873,80

§ 4360 – abonament, połączenia telefoniczne komórkowe 11 841,91

§ 4370 - abonament, rozmowy telefoniczne stacjonarne 1 463,74

§ 4410- wypłacone delegacje 3 726,60

§ 4430 – ubezpieczenie budynków, komputerów, sprzętu elektronicznego, kotła CO – 723,44 ; ubezpieczenie OC od szkód wyrządzonych za prowadzoną działalnością, od kradzieży, włamania, rabunku jednostek organizacyjnych - 3 341,00; ubezpieczenie samochodu Hundaia OC, AC, NW 5 432,00; składka członkowska Stowarzyszenia Związku Miast i Gmin 1500,00 ; opłata sądowa, pełnomocnictwo 711,26;

11 707,70

§ 4440 – odpis na fundusz świadczeń socjalnych – 30 490,68

§ 4700 – za szkolenia pracowników – 4 667,67

Rozdział 75056- *Spis powszechny i inne*

Na plan 23 535 wykorzystano 23 522,8 tj. 99,95% planu

§ 3020 – dodatki spisowe 7 730,33

§ 3040 – nagrody za prace związane ze spisem 11 600,00

§ 4110 – składki na ubezpieczenie społeczne 2 918,86

§ 4120 – składka na fundusz pracy 473,61

§ 4210 – za materiały biurowe 800,00

Rozdział 75095 - *Pozostała działalność*

Na plan 61 861,94 zł wykorzystano 48 255,15 tj.78% planu

§ 3030 - wypłata diet sołtysów za udział w sesjach – 7 060,00

§ 4170 – za oprawę muzyczną na święto plonów 900,00

§ 4177 – za oprawę muzyczną święto plonów 2 100,00

§ 4210 zakup tygodnika „Ponidzie” – 1 171,80; wiązanka okolicznościowa na 3-go Maja-50,00; za ciasto, herbatę , wędlinę , wiązanki /50 lecie pożycia małżeńskiego/ 2 092,29; za tablicę, taśmę 77,93; odznaki – promocji 307,50; teczki, komplety duo – ołówek 161,29; za ciasto, wędlinę na poczęstunek Świętokrzyska Kraina Pięknych Koni 810,12; ciasto, słodczyce, sztucce jednorazowe na święto plonów 1 737,58

6 408,51

§4217 – ciasto, słodczyce, sztucce jednorazowe na święto plonów 2 781,44

§ 4300 – za opracowanie strony internetowej promującej gminę 1 033,20 ; za wynajem kabin WC, usługę gastronomiczną , obsługę medyczną na imprezę „Świętokrzyska Kraina pięknych koni w Michałowie” 2 601,00; za nagłośnienie

recital Milowicza 5 035,00; montaż podłogi 450,00; usługę gastronomiczną 950,00; wynajem toalet 171,00

10 240,20

§4307 - za nagłośnienie, recital Milowicza 6 650,00; montaż podłogi 1 050,00; usługę gastronomiczną 1 750,00; wynajem toalet 315,00

9 765,00

§ 4430 – opłata za członkostwo w Lokalnej Grupie Działania Pondzie 9 000,00
§ 4810 – rezerwa celowa 10 000 - nie rozdysponowana

Dział 751 – Urzędy naczelnych organów władzy państwowej, kontroli i ochrony prawa oraz sądownictwa

Na plan 12 036 zł wykorzystano 100 % planu

Rozdział 75101 – Urzędy naczelnych organów władzy państwowej, kontroli i ochrony prawa

Na plan 813 zł wykorzystano 100 % planu

§ 4010 - nagroda za prowadzenie stałego rejestru wyborców- 706,34

§ 4110 – składki na ubezpieczenie społeczne 106,66

Rozdział 75108 – Wybory do Sejmu i Senatu

Na plan 11 223 zł wykorzystano 100 % planu

§ 3030 – zryczałtowane diety członków komisji wyborczych 6 000,00

§ 4110 - składki na ubezpieczenia społeczne - 268,96

§ 4120 - składka na fundusz pracy - 24,80

§ 4170 - wynagrodzenia bezosobowe / obsługa informatyczna , spis wyborców/ 1 781,23

§ 4210 - za kabiny wyborcze 1 380; za materiały biurowe , środki czystości olej napędowy do samochodu 1 720,01

3 100,01

§ 4300 – za przesyłkę 48,00

Dział 754 - Bezpieczeństwo publiczne i ochrona przeciwpożarowa

Na plan 149 920 zł wykorzystano 118 717,32 tj.79,19% planu

Rozdział 75411 – Komendy Powiatowe Państwowych Straży Pożarnych

Na plan 20 000 zł wykorzystano 100 % planu

§ 2320 – dotacja dla Powiatu Pińczowskiego zakup samochodu ratowniczo-gaśniczego dla KSP Pińczów 20 000,00

Rozdział 75412 – Ochotnicze straże pożarne

Na plan 104 420,00 zł wykorzystano 98 249,92 tj.94,09% planu

§ 3020- ekwiwalent za udział w działaniach ratowniczo- gaśniczych członków OSP 3610,00 udział w szkoleniu członków OSP -4480,00

8090,00

§ 3040 – nagrody na Turnieje o bezpieczeństwie – 400,00

§ 4110 - składki na ubezpieczenia społeczne – 1 812,00

§ 4170 – wynagrodzenie konserwatorów strażackich – 22 800,00

§ 4210 - zakup paliwa do samochodów strażackich, motopomp 14 917,14; części do samochodów Pawłowice, Sędowice, Michałów 985,43 ; roczniki, kalendarze , strażak 509,29; hełmy, czapki , mundury, węże 9 617,92; poczęstunek na Dzień Strażaka 1 460,91;woda, słodycze /zarząd gminny/ 352,78; pieczętka 23,00

27 866,47

§ 4260 – zapłata za energię w strażnicach 19 058,70

§ 4270 – za naprawę wyłącznika w Zagajówku 177,13; naprawa samochodu Sędowice 897,90

1 075,03

§ 4480 - za bania okresowe 80,00

§ 4300 - za badanie techniczne samochodów strażackich / Pawłowice, Sędowice, Zagajówek, Michałów, Zagajów/ 805,00; za obóz MDP 2 osoby 1 050; usługa gastronomiczna 430,00; szkolenie strażaków 750;

3 035,00

§ 4430 – ubezpieczenie OC samochodów 1 470; członków drużyn OSP, uczestników zawodów , strażnic 1 818,22; opłata ewidencyjna, rejestracyjna 210,50

3 498,72

§ 4480 –podatek od nieruchomości 10 534,00

Rozdział 75414 – Obrona cywilna

Na plan 25 500,00 wykorzystano 467,40 tj. 1,83 % planu

§ 4210 zakup teczek, kamizelek ostrzegawczych 467,40

§ 4810 rezerwa - nie rozdysponowana

Dział 756 – Dochody od osób prawnych, od osób fizycznych i od innych jednostek nieposiadających osobowości prawnej oraz wydatki związane z ich poborem

Rozdział 75647 – Pobór podatków, opłat i niepodatkowych należności budżetowych

Na plan 68 700,00wykorzystano 57 376,07 tj. 83,52 % planu.

§ 4100 – wynagrodzenia agencyjno- prowizyjne – 44 005,00
 § 4210 – za materiały biurowe , druki 1 838,58 tonery do drukarek 388,68
 2 227,26
 § 4300 - za przesyłki listowe 7 678,35; zamknięcie ksiąg rachunkowych, usługi informatyczne 816,45, koszty egzekucyjne 243,01
 8 737,81
 § 4430 - opłata od kwot ściągniętych przez Urząd Skarbowy – 1 316,00
 §4700 –za szkolenie pracowników 1 090,00

Dział 757- Obsługa długu publicznego

Rozdział 75702 Obsługa papierów wartościowych, kredytów i pożyczek jednostek samorządu terytorialnego

Na plan 263 000 wykorzystano 221 941,98tj. 84,39% planu.

§ 8110 – prowizja od kredytu- 9 000,00 odsetki 212 941,98
 221 941,98

Dział 758 – Różne rozliczenia

Rozdział 75814 – Różne rozliczenia finansowe

Na plan 200,00 wykorzystano 40,00 tj.20,00 % planu.

§ 4210 – za książeczki czekowe – 40,00

Rozdział 75818 Rezerwy ogólne i celowe.

Zaplanowano 20 000 zł . Rezerwy nie rozdysponowano.

Dział 801 Oświata i wychowanie

Plan na 2011 rok wynosi 4 997 582,00zł, wykonanie 4 651 967,78 zł tj. 93,08%

Na terenie gminy funkcjonuje 3 szkoły podstawowe i 2 gimnazja z 444 liczbą uczniów.

Liczba dzieci, nauczycieli, obsługi w poszczególnych szkołach:

Lp.	Nazwa	Ilość dzieci	Ilość nauczycieli	Ilość obsługi
1	Sędowice	67	8,58 etatów	2,25
2	Góry	80	8,53etatów	1,5
3	Michałów	135	9,13 etatu	3,5
4	Gimnazjum Michałów	67	5,93etatu	1,75
5	Gimnazjum Węchadłów	95	10,27 etatu	2,25
	razem	444	42,44	11,25

Rozdział 80101 SZKOŁY PODSTAWOWE

Na plan 2 428 712 zł wykonanie wynosi 2 269 176,37 tj. 93,43% planu

§ 3020 - nagrody i wydatki osobowe nie zaliczone do wynagrodzeń /dodatki wiejskie, mieszkaniowe/ 97 563,77

§ 4010 - wynagrodzenia osobowe nauczycieli, obsługi 1 417 859,40

§ 4040 - dodatkowe wynagrodzenie roczne 111 884,33

§ 4110 - składki na ubezpieczenia społeczne 240 263,19

§ 4170 wynagrodzenia bezosobowe 4 500,00

§ 4120 - składki na fundusz pracy 35 374,82

§ 4210 - zakup materiałów i wyposażenie 98 504,08

w tym:

- środki czystości 5 778,61

- za druki, dzienniki, materiały biurowe 4 077,44

- zakup węgla, miału 60 855,20

- gips, farby, materiały do remontów 11 402,44

- zakup benzyny do kosiarki 874,46

- zakup gazu 1 655,24

- zakup tuszu, toneru 2 512,90

- zakup rolet 890,02

-wyposażenie apteczki 126,47

-zakup mebli wyposażenie sal szkolnych 10 331,30

§ 4220 – zakup żywności dla dzieci 26 349,82

§ 4260 - zapłata za energie elektryczną i wodę 29 078,74 w tym :

- za wodę 2 180,00zł

- za energię 26 898,74

§4270- zakup usług remontowych 40 996,29

§4280- zakup usług zdrowotnych 495,00

§ 4300 - zakup usług pozostałych 69 224,98

w tym:

- wywóz nieczystości 16 336,61

- za usługi BHP 5 400,00

- za przegląd Sanepid 235,40

- za usługę grzewczą 41 750,00

- koszty przesyłki 443,03

- za usługi oświatowe program 3 168,47

- za naprawę drukarki 280,90

- ważenie węgla 73,80

- usługi kominiarskie- 1 136,77

- wykonanie tapicerki na krzesłach 400,00

- § 4350 - za usługi internetowe 1 217,35
- § 4370 – abonament , rozmowy telefoniczne 4 084,47
- § 4410 – delegacje służbowe 636,60
- § 4430 - ubezpieczenie budynków, komputerów 1 853,44
- § 4440 - odpis na zakładowy fundusz świadczeń socjalnych 89 290,09

Rozdział 80104 PRZEDSZKOLA

Na terenie Gminy Michałów funkcjonuje 4 przedszkola. Liczba dzieci w poszczególnych przedszkolach:

Węchadłów	15 w tym klasa „O” 6 ; obowiązek szkolny 4
Góry	19 w tym klasa „O” 8 ; obowiązek szkolny 7
Michałów	50 w tym klasa „O” 27 ; obowiązek szkolny 15
Sędowice	33 w tym klasa „O” 7 ; obowiązek szkolny 8
Razem	117 w tym klasa „O” 48 obowiązek szkolny 34

Zatrudnienie nauczycieli i obsługi w poszczególnych przedszkolach:

Nazwa	Ilość nauczycieli	Ilość obsługi	Intendentura
Węchadłów	1,05	1	0,2
Góry	1,19	1	0,2
Michałów	2,31	1	-
Sędowice	2,10	0,5	0,2
razem	6,65	3,5	0,6

Na plan 614 150 zł wykonano 579 344,97 tj. 94,33 % planu

§ 3020 - nagrody i wydatki osobowe nie zaliczone do wynagrodzeń /dodatki wiejskie, mieszkaniowe/ 21 661,63

§ 4010 - wynagrodzenia osobowe nauczycieli, obsługi 391 581,75

§ 4040 - dodatkowe wynagrodzenie roczne 25 808,48

§ 4110 - składki na ubezpieczenia społeczne 58 650,37

§ 4120 - składki na fundusz pracy 8 695,29

§ 4210 - zakup materiałów i wyposażenie 11 266,66

w tym:

- zakup gazu 1 176,00
- zakup materiałów biurowych, druków 475,58
- zakup środków czystości 1 627,20
- za materiały do remontu 984,01
- zakup rolet , dywanu 1 291,89
- zakup zabawek 3 211,98
- zakup oleju 2 500,00

11 266,66

§ 4220 – zakup żywności dla dzieci 27 638,89

§ 4260 - zakup energii 434,48

§ 4280 – zakup usług zdrowotnych 155,00

§ 4300 - zakup usług pozostałych 10 210,90

w tym:

- za usługi pocztowe 276,40

- za usługi grzewcze 9 750,00

- przegląd zmywarki 184,50

§ 4440 - odpis na zakładowy fundusz świadczeń socjalnych 23 241,52

Rozdział 80110 Gimnazjum

Na plan 1 501 400 zł wykonanie 1 387 568,57 zł tj. 92,42 % planu

§ 3020 - nagrody i wydatki osobowe nie zaliczone do wynagrodzeń /dodatki wiejskie, mieszkaniowy/ 50 471,04

§ 4010 - wynagrodzenia osobowe 794 304,27

§ 4040 - dodatkowe wynagrodzenia roczne 60 423,94

§ 4110 - składki na ubezpieczenia społeczne 130 993,46

§ 4120 - składka na fundusz pracy 18 648,92

§ 4210 - zakup materiałów i wyposażenia 143 033,61

w tym:

- zakup oleju opałowego 113 182,60

- materiały biurowe, druki 1 315,08

- za materiały do remontu 2 841,10

- zakup środków czystości 2 955,64

- za benzynę do wykaszarki 897,10

- zakup gazu 537,00

- zakup części do ksero 645,75

- zakup wieży, wycieraczek, zasilacza 1 835,41

- za krzesła, stoliki, rolety 18 823,93

§ 4220 – zakup żywności dla młodzieży 4 057,50

§ 4260 - zakup energii elektrycznej 13 864,55

§ 4270 - usługi remontowe - ocieplenie budynku w Węchadłowie 100 385,54

§ 4280 – zakup usług zdrowotnych 290,00

§ 4300 - zakup usług pozostałych 20 112,33

w tym:

- wywóz nieczystości 6 164,35

- za dozór techniczny 785,85

- za usługi BHP 1 800,00

- za usługi kominiarskie 711,56

- za obsługę urzędzeń grzewczych 9 750,00
- za usługi pocztowe 216,77
- konserwacja ksero 196,80
- przegląd pieca 360,00
- usługa serwisowa 127,00

- § 4350 - usługi teleinformatyczne 350,88
- § 4370 - za rozmowy telefoniczne stacjonarne 1 248,16
- § 4410 - delegacje służbowe 128,50
- § 4430 - ubezpieczenie sprzętu komputerów budynków, opłata za dozór techniczny pieca Węchadłów 684,23
- § 4440 - odpis na zakładowy fundusz świadczeń socjalnych 48 571,64

Rozdział 80113 DOWOŻENIE UCZNIÓW DO SZKÓŁ

Na plan 401 320 wykonanie 368 898,56 zł tj. 91,92 % planu

- § 4010 - wynagrodzenia osobowe dla opiekunów 42 919,44
- § 4040 – dodatkowe wynagrodzenia roczne 5 864,76
- § 4110 - składki na ubezpieczenia społeczne 6840,34
- § 4120 - składki na fundusz pracy 1 520,48
- § 4280 – za badania okresowe 560,00
- § 4300 - zakup usług pozostałych 311 193,54
 - wynajem autobusów do przewozu dzieci 291 308,40
 - za dowóz dzieci niepełnosprawnych 19 885,14

Rozdział 80146 DOKSZTAŁCANIE I DOSKONALENIE NAUCZYCIELI

Na plan 7 330,00 wydatkowano 2 320 zł tj. 31,65% planu .

§ 4700 za szkolenia 2 320,00 zł

Rozdział 80195 POZOSTAŁA DZIAŁALNOŚĆ

Na plan zł 44 670,00 wykonanie 44 659,31 tj. 99,97% planu

- § 4170 - wynagrodzenia bezosobowe 320,00
- § 4440 - odpis fundusz świadczeń socjalnych emerytów nauczycieli 44 339,31

Dział 851 – Ochrona zdrowia

Na plan 56 590,79 wykonano 100 % planu

Rozdział 85153- Zwalczanie narkomanii

Na plan 3 500 wykonano 100 % planu

- § 4210 - za stroje sportowe 189,60
- § 4300 przewóz uczniów na pływalnię w Pińczowie 3 110,40

Rozdział 85154- Przeciwdziałanie alkoholizmowi
Na plan 53 090,79 wykonanie 100 % planu

§ 3040 – nagrody – piłki gry na festyn rodzinny „Jak zdrowo i bezpiecznie spędzić czas wolny” 204,11

§ 4170- wynagrodzenie członków komisji 5 620,00; prowadzenie punktu informacyjno –konsultacyjny 2 880,00

8 500,00

§ 4210 – za toner, części do kserokopiarek 1 445,25; cement środki czystości. świetlica Zagajówek 402,51; wyłącznik, mini rolety świetlica Michałów 516,48; panele świetlica Przeclawka 456,00; materiały do remontu. świetlica Pawłowice 4 549,13; świetlówki, środki czystości świetlica Tomaszów 894,02; promiennik, gaz świetlica Tur Dolny 208; cement, przewody świetlica Sędowice 735,47; płyn do CO, rur, kolana, bojler, piłkarzyki świetlica Zagajów 1 838,90; urządzenie AlkoBlow 1 476,00; mikrofony, statywy, świetlica Michałów 1 053,00; stroje sportowe dla uczniów Michałów i Węchadłów 3 345,90; napisy świetlica 53,71

16 974,37

§ 4260 - za energię w świetlicy w Michałowie i Tomaszowie 6 704,91

§ 4270 – za konserwację, naprawę kserokopiarek 1 033,20; remont świetlicy w Węchadłowie 7 800,00; remont podłogi Góry 4 000,00

12 833,20

§ 4300 za pobyt 2 osób na obozie szkoleniowym w Jarosławcu 1 050,00; przewóz uczniów na zawody 700,00; zielona szkoła Góry 1 520,00; przesyłki 66,42; wywóz nieczystości 181,78

3 518,20

§ 4390 - wydanie opinii o leczeniu odwykowym 966,86

§ 4430 – opłata za wstęp na pływalnie uczniów 3 200,00; opłata sądowa o zastosowaniu leczenia odwykowego 120,00; ubezpieczenie sprzętu i budynku w Tomaszowie 69,14

3 389,14

Dział 852- Pomoc społeczna

Na plan 2 020 756,00 wykonanie 1 943 805,69 zł tj. 96,19 % planu

Rozdział 85212- Świadczenia rodzinne oraz składki na ubezpieczenia emerytalne i rentowe z ubezpieczenia społecznego

Na plan 1 712 721,00 wykonanie 1 650 330,85 zł tj. 96,36 % planu

§ 3110- świadczenia społeczne w tym zasiłki rodzinne, pielęgnacyjne, opiekuńcze, zaliczki alimentacyjne, – 1 602 329,94

§ 4010 – wynagrodzenia osobowe pracownika – 32 000,00
§ 4040- dodatkowe wynagrodzenie roczne 1 454,84
§ 4110 - składki na ubezpieczenia społeczne 5 379,01
§ 4210 - zakup oprogramowania 1 629,75 materiałów biurowych 425,57; olej
opałowy 2 295,00

4 350,32

§ 4300- za przesyłki listowe 1 282,36; usługi sprzątające 1 440,00; _____
2 722,36

§ 4410 – delegacje 50,00
§ 4440 – odpis za fundusz świadczeń socjalnych 1 093,93
§ 4610 – koszty postępowania komorniczego 211,45
§ 4700 – szkolenia pracowników 739,00

Rozdział 85213 – Składki na ubezpieczenie zdrowotne opłacane za osoby
pobierające niektóre świadczenia z pomocy społecznej oraz niektóre
świadczenia rodzinne

Na plan 6 080,00 wykonanie 3 672,37 zł tj. 60,40 % planu

§ 4130 – ubezpieczenie zdrowotne od świadczeń rodzinnych 3 672,37

Rozdział 85214 – Zasiłki i pomoc w naturze oraz składki na ubezpieczenia
społeczne

Na plan 26 628,00 wykonanie 22 542,71 zł tj. 84,66 % planu

§ 3110 wypłata zasiłków celowych 13 443,52; zasiłków okresowych
(dofinansowane) 4 549,59; zasiłki okresowe (własne) 4 549,60 _____
22 542,71

Rozdział 85215 – Dodatki mieszkaniowe

Na plan 3 684,00 wykonanie 3 592,56 tj. 97,52% planu

§ 3110- wypłata dodatków mieszkaniowych – 3 592,56

Rozdział 85216 – Zasiłki stałe

Na plan 15 501,00 wykonanie 14 284,10 tj. 92,15% planu

§ 3110- wypłata zasiłków stałych – 14 284,10

Rozdział 85219 – Ośrodki pomocy społecznej

Na plan 182 708,00 wykonanie 178 027,73 zł tj. 97,44 % planu

§ 3020 – za herbatę, wodę dla pracowników 507,70
§ 4010 – wynagrodzenie osobowe pracowników - 113 792,21
§ 4040 - dodatkowe wynagrodzenie roczne – 6 578,71

§ 4110 - składki na ubezpieczenia społeczne - 19 835,00
§ 4120 - składka na fundusz pracy - 1 848,83
§ 4210 – zestaw CERTUM 202,95; radio 298,00; pieczątki 201,00; materiały biurowe 3 296,63; tonery 565,80; druki 757,41; zestaw komputerowy 2 550,00; olej opałowy 9 975,00

17 846,79

§ 4280 - za badania okresowe – 160,00
§ 4300 - za przesyłki listowe 1 752,04; usługi sprzątające 4 320,00; licencje 2 054,10; serwis oprogramowania 430,50; usługa spedycyjna 40,59; usługa serwisowa ksera 86,10

8 683,33

§ 4360 – abonament., rozmowy komórkowe 1 121,76
§ 4370 – abonament., rozmowy stacjonarne 1 055,06
§ 4410 – delegacje służbowe 568,50
§ 4430 - ubezpieczenie sprzętu komputerowego 92,01
§ 4440 - odpis na fundusz świadczeń socjalnych 3 281,79
§ 4480 podatek od nieruchomości 130,00
§ 4700 – szkolenia pracowników 2 526,04

Rozdział 85228- Specjalistyczne usługi opiekuńcze

Na plan 8 045 wykorzystano 7 065,37 tj. 87,82 % planu

§ 4110 - składki na ubezpieczenie społeczne 970,87
§ 4170 - wynagrodzenia bezosobowe 6 094,50

Rozdział 85295- Pozostała działalność

Na plan 65 389,00 wykonanie 64 290,00 tj. 98,32 % planu

§ 3110 – zapłata za zupy, II śniadania, zasiłki celowe, dożywianie dzieci z rodzin biednych, wielodzietnych, patologicznych / program „Pomoc Państwa w zakresie dożywiania” – 53 290,00; Rządowy Program Wspierania Osób pobierających Świadczenie Pielęgnacyjne 3 600,00 - 56 890,00
§ 4210 zakup materiałów 7 400,00

Dział 854 – Edukacyjna opieka wychowawcza

Rozdział 85415 – Pomoc materialna dla uczniów

Na plan 41 983 wykonanie 100 % planu

§ 3240 – świadczenia szkolne /stypendia dla uczniów/ – 31 928,00
§ 3260 – wyprawka szkolna 10 055,00

Dział 900 – Gospodarka komunalna i ochrona środowiska –

Na plan 237 800 wykonanie 213 798,14 tj. 89,91% planu

Rozdział 90002- Gospodarka odpadami

Na plan 9 600,00 wykonanie 100% planu

§ 4300 – zapłata za odbiór zwłok zwierzęcych – 9 600,00;

Rozdział 90015 – Oświetlenie ulic, placów i dróg

Na plan 202 000 wykonanie 178 396,99 zł tj. 88,32 % planu

§ 4260 – za oświetlenie uliczne- 127 711,30

§ 4270- konserwację oświetlenia ulicznego – 30 433,47

§ 4300 – montaż dodatkowych punktów oświetlenia ulicznego 20 252,22

Rozdział 90019- Wpływy i wydatki związane z gromadzeniem środków z opłat i kar za korzystanie ze środowiska

Na plan 2 880,00 wykonanie 2 481,47 zł tj. 86,16 % planu

§ 4210 – za agrowłókninę na zagospodarowanie terenu zielenią w Michałowie 311,6; trawę nawóz zagospodarowanie działki Zagajów 1 991,60; tablice „Ochrona ujęcia wód” 147,60; worki na śmieci 30,67

2 481,47

Rozdział 90095 – Pozostała działalność

Na plan 23 320,00 wykonanie 100 % planu

§ 4110 - składki na ubezpieczenia społeczne - 25,68

§ 4170 – wynagrodzenie za sprzątanie przystanków - 170,00

§ 4300 – za program usuwania azbestu 23 124

Dział 921 – Kultura i ochrona dziedzictwa narodowego

Na plan 651 069,76 wykonanie 542 371,59 tj. 83,30% planu

Rozdział 92105 –Pozostałe zadania w zakresie kultury

Na plan 23 069,76 wydatkowano 18 319,85 tj. 79,41 % planu

§ 4170 – za oprawę muzyczną 600,00

§ 4177 – za oprawę muzyczną „Powitanie lata na sportowo” PROW 1400,00

§ 4210 - za papier, tusze naczynia jednorazowe, słodycze na imprezę „Powitanie lata na sportowo” 2 264,86

§ 4217 - za papier, tusze naczynia jednorazowe, słodycze na imprezę „Powitanie lata na sportowo” PROW 3 461,19

§ 4300 –wykonanie długopisów logotypami 296,80; montaż i demontaż sceny 750,00; usługa gastronomiczna 879,63 „Powitanie lata na sportowo”; pokaz sportowy 1 855; przewóz osób na dożynki , na spotkanie harcerskie 600 _____
4 381,43

§ 4307 –wykonanie długopisów logotypami 392,00; montaż i demontaż sceny 1 750,00; usługa gastronomiczna 1 620,37 „Powitanie lata na sportowo”
PROW; pokaz sportowy 2 450; _____
6 212,37

Rozdział 92116 – Biblioteki

Na plan 628 000,00 wykonanie 543 371,59 tj. 83,30 % planu

§ 2480 – dotacja dla Gminnej Biblioteki Publicznej w Michałowie 543 371,59

Dział 926 – Kultura fizyczna i sport

Rozdział 92605 – Zadania w zakresie kultury fizycznej i sportu
Na plan 6 000,00 wykonanie – 5 987,56 zł tj. 99,79 % planu

§ 3040 – zakup pucharów 250,00

§ 4210 – za poczęstunek na turniej siatkowy i tenisa stołowego 1 305,36; za
tablice, siatki, piłki 2 040,98; rury, farba na bramki Zagajów 591,22 _____
3 937,56

§ 4430- za ubezpieczenie drużyn LZS z terenu gminy- 1800,00

Wydatki majątkowe

W ramach wydatków inwestycyjnych na plan 9 481 402 zł wydatkowano
8 057 299,36 zł tj.84,98 % planu w tym:

Dział 010- Rolnictwo i łowiectwo

Rozdział 01010 – Infrastruktura wodociągowa i sanitacyjna wsi
Na plan 7 800 000 wykonanie 7 233 804,18 tj. 92,74 % planu

§ 6050 - za sieć wodociągową „Budowa sieci wodociągowej Góry – Nowa
Wieś, Góry- Bujnówka, Kołków, Tomaszów, Węchadłów, Sadkówka, Polichno,
Przeclawka” środki własne 1 731 719,73

- realizacja zadania „Budowa sieci kanalizacji sanitarnej z pompowniami w gminie Michałów” środki własne – 1 668 870,60

§ 6057 - za sieć wodociagową „Budowa sieci wodociagowej Góry – Nowa Wieś, Góry- Bujnówka, Kołków, Tomaszów, Węchadłów, Sadkówka, Polichno, Przecławka” środki RPO - 1 258 899,71

- realizacja zadania „Budowa sieci kanalizacji sanitarnej z pompowniami w gminie Michałów” środki PROW – 2 574 314,14

Dział 600- Transport i łączność

Na plan 614 782 wykorzystano 612 207,56 tj. 99,58% planu

Rozdział 60016 – Drogi publiczne gminne

Na plan 275 000 wykonano 272 426,16 tj. 99,06 % planu.

§ 6050 za modernizację drogi Jelcza Mała 40 000; za asfaltowanie dróg w Jelcza Mała, Michałów, Węchadłów, Tomaszów 232 426,16

Rozdział 60078 – Usuwanie skutków klęsk żywiołowych

Na plan 339 782 wykonano 100 % planu.

§ 6050 – za przebudowę drogi gminnej Pińczów Działoszyce do wsi Góry 339 781,40

Dział 700- Gospodarka mieszkaniowa

Rozdział 70005 – Gospodarka gruntami i nieruchomościami

Na plan 768 000 zł wykonanie 191 803,57 tj. 24,97 % planu.

§ 6050 - budowa oświetlenia, utwardzenie kostką parkingu w ramach zadania „Rewitalizacja i zagospodarowanie terenu centrum Michałowa” –środki własne 47 787,42

- za wykonanie projektu budowlanego „ Budowa świetlicy w Jelczy Wielkiej” 12 350,00,

- za dokumentację projektu nadbudowa i rozbudowa budynku mienia Michałów 50 000,00

§ 6057 – budowa oświetlenia, utwardzenie kostką parkingu w ramach realizacji zadania „Rewitalizacja i zagospodarowanie terenu centrum Michałowa” środki RPO 71 666,15

§ 6060 – zakup koparko ładowarki 10 000 – wykonanie 100 %

Dział 720- Informatyzacja

Na plan 298 620 wykonano 19 484,05 tj. 6,52% planu

W planie wydatków na 2011 rok na realizację programów finansowanych z udziałem środków pochodzących z budżetu Unii Europejskiej dokonano następujących zmian:

Dział 010 rozdział 01010 plan 4 690 000 zmniejszono o 600 000 zł:

- realizację zadania „Budowa sieci wodociągowej Góry – Nowa Wieś, Góry-Bujnówka, Kołków, Tomaszów, Węchadłów, Sadkówka, Polichno, Przeclawka” współfinansowanego z Europejskiego Funduszu Rozwoju Regionalnego w ramach działania 4,2 „Rozwój systemów lokalnej infrastruktury ochrony środowiska i energetycznej”, osi 4 „Rozwój infrastruktury ochrony środowiska i energetycznej” Regionalnego Programu Operacyjnego Województwa Świętokrzyskiego na lata 2007-2013.

Wykonano wydatki w 2011 roku w wysokości 1 258 899,71 zł.

- realizację zadania „Budowa sieci kanalizacji sanitarnej z pompowniami w gminie Michałów” w ramach działania „Podstawowe usługi dla gospodarki i ludności wiejskiej” objętego Programem Rozwoju Obszarów Wiejskich na lata 2007-2013.

Wydatkowano kwotę 2 574 314,14zł .

Dział 700 rozdział 70005 zaplanowano kwotę 403 300 zł

- na realizację projektu „Rewitalizacja i zagospodarowanie centrum miejscowości Michałów” złożonego do Osi priorytetowej 6 Wzmocnienie ośrodków miejskich i rewitalizacja małych miast do Działania 6.2 Rewitalizacja małych miast w ramach Regionalnego Programu Operacyjnego Województwa Świętokrzyskiego na lata 2007-2013.

Wydatkowano w 2010 roku kwotę 71 666,15 zł.

- na realizację projektu „Poprawa jakości życia mieszkańców miejscowości Pawłowice i Kołków” złożonego do działania Odbudowa i Rozwój wsi w ramach Programu Rozwoju Obszarów Wiejskich na lata 2007-2013

Nie wykorzystano żadnej kwoty – realizacja w 2012 roku

Dział 720 rozdział 72095 zaplanowano kwotę 298 620 na realizację w partnerstwie z 117 Jednostkami Samorządu Terytorialnego Województwa Świętokrzyskiego zadania „ Indywidualnego Projektu Kluczowego „e-świętokrzyskie Budowa Systemu Informacji Przestrzennej Województwa Świętokrzyskiego” w ramach Regionalnego Programu Operacyjnego Województwa Świętokrzyskiego na lata 2007-2013, Oś Priorytetowa 2 Wsparcie innowacyjności, budowa społeczeństwa informacyjnego oraz wzrost potencjału inwestycyjnego regionu, Działanie 2.2 Budowa infrastruktury społeczeństwa informacyjnego oraz drugiego zadania w tym samym obszarze „e-świętokrzyskie Rozbudowa Infrastruktury Informatycznej JST”
Wydatkowano 14 226,54 zł

Plan wydatków na realizację programów finansowanych z udziałem środków pochodzących z budżetu Unii Europejskiej na koniec grudnia 2011 wynosił 4 723 520 z czego zrealizowano kwotę 3 919 106,54 tj. 82,97 %

Na terenie Gminy działają Gminna Biblioteka Publiczna w Michałowie jako instytucja kultury oraz Samorządowy Zakład Opieki Zdrowotnej w Michałowie.

W załączeniu informacje o przebiegu wykonania planów finansowych Gminnej Biblioteki Publicznej oraz Samorządowego Zakładu Opieki Zdrowotnej.

W załączeniu również informacja o stanie mienia komunalnego zawierająca :

- dane dotyczące praw własności,
- dane o zmianach w stanie mienia komunalnego
- dane o dochodach uzyskanych tytułu wykonywania prawa własności.

Planowane dochody budżetu gminy wykonano w wysokości 15 789 315,39 zł, natomiast wydatki w wysokości 18 761 099,62 zł.

Zaciągnięto kredyt w wysokości 3 324 000,00.

Zadłużenie na koniec grudnia wynosiło 5 324 000,16

Nie udzielano poręczeń ani gwarancji.

Zachowana była płynność finansowa przez zaciągnięcie kredytu debetowego w wysokości 1 000 000,00 zł.

Stan środków na rachunku bankowym na koniec grudnia 2011 roku wynosił 270 406,55 z tego 269 523,00 to subwencja oświatowa przekazana na styczeń 2012 r.