

INFORMACJA

WÓJTA GMINY W MICHAŁOWIE z wykonania budżetu gminy za I półrocze 2012 rok

Uchwalony przez Radę Gminy Michałów w dniu 27 stycznia 2012 roku budżet gminy na 2012 rok wynosił:

- dochody budżetu gminy – 16 007 000 zł, z czego 4 520 378 zł to dochody majątkowe, a 11 486 622 złotych to dochody bieżące.
- wydatki budżetu gminy - 16 867 000 zł z czego 6 850 383 zł to wydatki majątkowe 10 016 617 zł to wydatki bieżące

Różnica między dochodami a wydatkami w planie wynosi 860 000 zł i stanowi to deficyt budżetu, który zostanie pokryty przychodami pochodzącymi z kredytu.

Kredyt również jest planowany na spłatę wcześniej zaciągniętego kredytu w wysokości 1 040 złotych.

W trakcie realizacji budżetu uchwała budżetowa była wielokrotnie zmieniana. W trakcie roku zostały wprowadzone do planu zmiany 3-ma Uchwałami Rady Gminy i 8-ma Zarządzeniami Wójta Gminy.

W związku z tym plan po zmianach dochodów budżetu gminy na koniec czerwca 2012 wynosił 17 361 448,45 zł z tego :

- 12 664 508,45 dochody bieżące,
- 4 696 940,00 dochody majątkowe

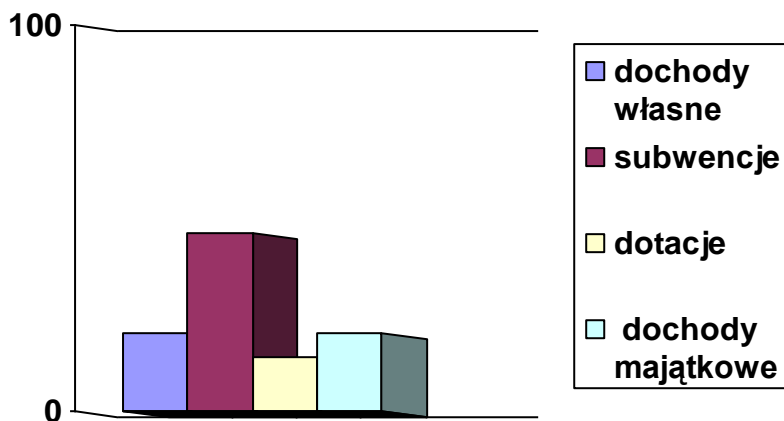
Ogółem dochody zrealizowane w I półroczu 2012 roku stanowią kwotę 8 160 598,66 zł – tj. 47% planu z tego:

- dochody bieżące 6 514 750,21 tj. 51,44 % planu
- dochody majątkowe 1 645 848,45 tj. 35,04% planu

Strukturę rodzajową zrealizowanych dochodów w I półroczu 2012 przedstawiono w poniższej tabeli

| Lp. | Wyszczególnienie | Plan dochodów | Kwota zrealizowanych dochodów | Udział % w kwocie ogólnej | % do dochodów wykonanych |
|-----|--|---------------|-------------------------------|---------------------------|--------------------------|
| | <i>Dochody ogółem</i> <i>w tym</i> | 17 361 448,45 | 8 160 598,66 | 47,00 | 100 |
| | Dochody własne | 3 138 587,45 | 1 632 166,56 | 52,00 | 20,01 |
| | Subwencje | 6 709 214 | 3 765 660,00 | 56,13 | 46,14 |
| | Dotacje | 2 816 707 | 1 116 923,65 | 39,65 | 13,69 |
| | Dochody majątkowe | 4 696 940 | 1 645 848,45 | 35,04 | 20,16 |

Wykonanie dochodów przedstawiono na wykresie.



Z przedstawionych danych wynika, że największy udział w wykonaniu dochodów ogółem stanowiły subwencje bo aż 46,14 % z czego 26,87% to subwencja oświatowa, 18,77 % część wyrównawcza subwencji, 0,50 % to subwencja równoważąca.

Planowane dochody własne wraz z udziałami w podatku dochodowym od osób fizycznych i udziałami w podatku dochodowym od osób prawnych wykonano w kwocie 1 632 161,56 tj. 20,01 % planu.

Dochody majątkowe stanowią 20,16 %.

Dochody majątkowe

Na plan 4 696 940 wykonano 1 645 848,45 tj.35,04% planu.

Wykonanie dochodów majątkowych przedstawia się następująco:

Dział 010 rozdział 01010

- § 6207 - płatności w ramach PROW z tytułu realizacji inwestycji kanalizacji na plan 1 421 524 zł wykonanie 1 421 524,82 zł

Dział 700 rozdział 70005

§ 0870 - sprzedaż składników majątkowych na plan 213 700 wykonano 34 419,06 zł tj. sprzedaż działek w Turze, Górach, Węchadłowie

§ 0770 - wpłaty z tytułu odpłatnego nabycia prawa własności 1 709,46 zł.

§ 6207 – na plan 1 961 633zł wykonanie 24 381,44 - płatności w ramach RPO z tytułu realizacji inwestycji „Rewitalizacja i zagospodarowanie terenu centrum Michałowa”

Nie wykonano dochodów z tytułu płatności w ramach PROW następujących zadań:

-, „Poprawa jakości życia mieszkańców miejscowości Pawłowice i Kołków”

-„Zaspokojenie potrzeb społecznych i kulturowych w miejscowościach Przeclawka, Góry, Sędowice i Zagajówek ”

-„Podniesienie atrakcyjności turystycznej w miejscowościach Tur Dolny, Góry, Wrocieryż, Tur Górny i Tur Piaski”

-„Nadbudowa i rozbudowa budynku z przeznaczeniem na świetlicę wiejska w Michalowie”, zadania te są w trakcie realizacji, wykonanie dochodów w końcu roku 2012.

Dział 720 rozdział 72095 Informatyka

Na plan 948 795 zł wykonano 14 226,54

Zadania „e-świętokrzyskie Rozbudowa Infrastruktury Informatycznej jst” oraz „e-świętokrzyskie Budowa Systemu Informacji Przestrzennej Województwa Świętokrzyskiego” są w trakcie realizacji.

Dział 921 rozdział 92116

§ 6207 – płatności w ramach RPO z tytułu realizacji inwestycji remont świetlic przez bibliotekę na plan 149 588 wykonano 100 %.

Strukturę wykonania dochodów własnych w porównaniu do planowanych wielkości tych dochodów obrazuje poniższe zestawienie:

| Lp | Wyszczególnienie | Plan po zmianach | wykonanie | % wykonania |
|----|--|------------------|------------|-------------|
| 1 | Podatek od nieruchomości | 629 120 | 346 728,31 | 55,11 |
| 2 | Podatek rolny | 619 160 | 335 161,49 | 54,13 |
| 3 | Podatek leśny | 67 600 | 35 472,37 | 52,47 |
| 4 | Podatek od środków transportowych | 157 380 | 77 492,70 | 49,23 |
| 5 | Podatek od spadków i darowizn | 10 000 | 8 701,00 | 87,01 |
| 6 | Podatek od czynności cywilno prawnych | 25 000 | 14 005,00 | 56,02 |
| 7 | Podatek od działalności gospodarczej wpływy z karty podatkowej | 7 000 | 3 583,70 | 51,20 |
| 8 | Opłata targowa | 500 | 350 | 70,00 |
| 9 | Opłata skarbowa | 15 000 | 10 967,50 | 73,12 |
| 10 | Wpływy z opłaty eksploatacyjnej | 6 000 | 3 825,17 | 63,75 |
| 11 | Udział w podatku dochodowym od osób prawnych | 0 | 1 742,43 | |
| 12 | Udział w podatku dochodowym od osób fizycznych | 969 977 | 410 244 | 42,29 |

| | | | | |
|--------------|--|---------------------|---------------------|--------------|
| 13 | Odsetki od zaległości z tytułu podatków i opłat | 6 000 | 4 877,29 | 81,29 |
| 14 | Wpływy z opłat za sprzedaż alkoholu | 50 000 | 36 377,89 | 72,76 |
| 15 | Dochody z najmu dzierżawy składników majątkowych | 52 200 | 25 973,57 | 49,76 |
| 16 | Wpływy z usług | 259 341 | 137 213,85 | 52,9 |
| 17 | Wpłaty rodziców za wyżywienie | 90 000 | 49 610,21 | 55,12 |
| 18 | Pozostałe dochody własne | 214 309,45 | 129 840,08 | 60,58 |
| Razem | | 3 138 587,45 | 1 632 166,56 | 52,00 |

Plan i wykonanie dotacji celowych według kryterium ich przeznaczenia przedstawiono w poniższym zestawieniu:

| Lp | Cel dotowania | Plan po zmianach | wykonanie | % wykonania |
|----|--|------------------|---------------------|--------------|
| 1 | Zadania zlecone z zakresu administracji rządowej | 2 227 598 | 1 053 612,65 | 47,29 |
| 2 | Na realizację zadań własnych otrzymane z budżetu państwa | 589 109 | 63 311 | 10,75 |
| | Razem §2010 i § 2030 | 2 816 707 | 1 116 923,65 | 39,65 |

Przekazane dotacje z budżetu państwa na realizację zadań zleconych wydatkowano zgodnie z ich przeznaczeniem.

Windykacja należności z tytułu dochodów budżetowych

Sprawozdanie o dochodach na koniec czerwca 2012 roku wykazuje łącznie należności Gminy pozostałe do zapłaty w kwocie 150 051,85 zł oraz nadpłaty 1 517,09.

Stan należności Gminy w poszczególnych źródłach dochodów przedstawia się następująco:

1. Podatek od nieruchomości 45 253,47
2. Podatek rolny 32 394,13
3. Podatek leśny 798,10
4. Podatek od środków transportowych 3 095,41
5. Pozostałe należności 68 510,74 w tym należności zahipotekowane 5 748.

W celu wyegzekwowania zaległości systematycznie wdrażano środki egzekucyjne tj. wysłano 703 upomnień na łączną kwotę 126 922,66, 7 wezwań do zapłaty na kwotę 5 583,65 oraz wystawiono 70 tytułów wykonawczych na łączną kwotę 6 232,31,

Skutki finansowe obniżenia maksymalnych stawek podatków oraz udzielonych ulg, odroczeń i umorzeń w podatkach i opłatach lokalnych na koniec czerwca 2012 wyniosły 514 144,66 zł.

Skutki wynikające z obniżenia górnych stawek podatku przez Radę Gminy 497 021,53 zł.

Skutki wynikające ze zwolnień Uchwałą Rady Gminy w podatku od nieruchomości (budynki mieszkalne) 15 943,63

Ulgi umorzenia wynikające z indywidualnych decyzji organu podatkowego:

- umorzenie zaległości podatkowych 1 179,50

Udzielając ulg kierowano się ważnym interesem publicznym.

Wykonanie dochodów w poszczególnych działach przedstawia się następująco:

DZIAŁ 010

ROLNICTWO I ŁOWIECTWO

Na plan 1 854 117 wykonano 1 771 915,03- zł tj. 95,57 %

Rozdział: 01010 *Infrastruktura wodociągowa i sanitacyjna wsi*

§ 0970 -dochody z tytułu umów na przyłącza 3 670 zł

§ 6207 – płatności z tytułu kosztów poniesionych na kanalizację pochodzących ze środków Unijnych 1 421 524,82

Rozdział: 01095 *Pozostała działalność*

§ 0830 - wpływy z usług za dostarczanie wody 98604,71 zł tj.54,49% planu

§ 0920 - wpływ odsetek za nieterminowe wpłaty 333,85 zł

§ 2010 - dotacja celowa na realizację ustawy o zwrocie podatku akcyzowego zawartego w cenie oleju napędowego wykorzystywanego do produkcji rolnej przez producentów rolnych z gminy Michałów oraz pokrycie kosztów postępowania w sprawie jego zwrotu poniesionych przez gminę – 247 781,65tj. 100 % planu

DZIAŁ 020

LEŚNICTWO

Na plan 2 000 zł wykonanie 1 348,89 tj. 67,44 % planu.

Rozdział: 02001 Gospodarka leśna

§ 0750 -dochody z czynszów za dzierżawę obwodów łowieckich 1 348,89 zł

DZIAŁ 600

TRANSPORT I ŁĄCZNOŚĆ

Na plan 710 000 nie wykonano żadnych dochodów.

Rozdział: 60016 Drogi publiczne gminne

Na plan 220 000 zł nie wykonano żadnych dochodów / realizacja Programu Narodowego Odbudowy Dróg etap II „schetynówka” w II półroczu 2012/

Rozdział: 60078 Usuwanie skutków klęsk żywiołowych

Na plan 490 000 również nie wykonano żadnych dochodów , realizacja w drugiej połowie 2012 roku

DZIAŁ 700

GOSPODARKA MIESZKANIOWA

Rozdział: 70005 Gospodarka gruntami i nieruchomościami

Na plan 2 330 628 zł – wykonanie 134 097,31 tj. 5,75% planu.

§ 0470 - wpływy z opłat za wieczyste użytkowanie 370,50 zł /91,48% planu/

§ 0690 - wpływy z różnych opłat 5 344,05 /106,88% planu/

§ 0750 - czynsze dzierżawne (mienie komunalne) 24 624,68 zł /49,05% planu/

§ 0770 - wpływy za prawo użytkowania wieczystego 1709,46 zł / 100,56 % planu/

§ 0830 - wpływy za CO, wywóz nieczystości 38 609,14 zł /49,25% planu /

§ 0870 - za sprzedaż mienia 34 419,06 zł /16,11 % planu /

§ 0920 - odsetki od nieterminowych wpłat należności 293,53 zł /293,53 % planu

§ 0970 - zwrot za energię elektryczną 4 345,45 zł / 86,91 % planu/

§ 6207- zwrot płatności za zadanie „Rewitalizacja i zagospodarowanie miejscowości Michałów” 24 381,44.

DZIAŁ 720

INFORMATYKA

Rozdział: 72095 Pozostała działalność

Na plan 948 795 wykonano 14 226,54 tj. 1,5 % planu

Opis przy dochodach majątkowych.

DZIAŁ 750

ADMINISTRACJA PUBLICZNA

Na plan 114 680 zł wykonano 48 946,29 tj. 42,68% planu.

Rozdział: 75011 Urzędy wojewódzkie
§ 2010- wpływy z dotacji celowej z Urzędu Świętokrzyskiego w Kielcach na realizację zadań z zakresu administracji rządowej 22 344 zł

Rozdział: 75023 *Urzędy gmin*
§ 0690 - wpływy z różnych opłat 2 823,31 /80,67% planu/
§ 0970 - wpływy z różnych dochodów zwrot z Urzędu Pracy za prace interwencyjne 9 132,55 zł

Rozdział: 75095 *Pozostała działalność*
§2007- dotacja na realizację projektu Święto plonów na plan 35 546 wykonano 14 646,43 /41,20 % planu.

DZIAŁ 751
URZĘDY NACZELNYCH ORGANÓW WŁADZY PAŃSTWOWEJ
KONTROLI I OCHRONY PRAWA ORAZ SĄDOWNICTWA.

Na plan 846 zł wykonano 426 zł tj. 50,35% planu.

Rozdział: 75101 Urzędy naczelných organów władzy państwowej, kontroli i ochrony prawa
§ 2010 - wpływ dotacji za zadania zlecone gminom- aktualizacja prowadzenia rejestru wyborców 426 zł. / 50,35 % planu/

DZIAŁ 756
DOCHODY OD OSÓB PRAWNYCH, OD OSÓB FIZYCZNYCH I OD
INNYCH JEDNOSTEK NIE POSIADAJĄCYCH OSOBOWOŚCI PRAWNEJ
ORAZ WYDATKI ZWIĄZANE Z ICH POBOREM

Na plan 2 562 813 zł wykonanie 1 289 604,85 tj. 50,32 % planu.

Rozdział: 75601 – wpływy z podatku dochodowego od osób fizycznych.

Na plan 7 000 zł wykonanie – 3 583,7 zł tj. 51,20% planu w tym:
§ 0350 - wpływy z podatku od działalności gospodarczej osób fizycznych opłaconych w formie karty podatkowej – 3 583,70 zł

Rozdział: 75615 – Wpływy z podatku rolnego, leśnego, podatku od czynności cywilnoprawnych, podatków i opłat lokalnych od osób prawnych i innych jednostek organizacyjnych

Na plan 425 100 zł wykonanie 237 875 zł tj. 55,96 % planu, w tym:
§ 0310 - podatek od nieruchomości – 203 637, zł tj. 56,91% planu

- § 0320 - podatek rolny 3 808 zł tj. 59,13% planu ,
- § 0330 - podatek leśny od osób prawnych 27 300 zł tj.50,05% planu
- § 0340 - podatek od środków transportowych 3 130 zł tj. 50 % planu.

Rozdział: 75616 – Wpływy z podatku rolnego, leśnego, podatku od czynności cywilnoprawnych, podatku od spadków i darowizn oraz podatków i opłat lokalnych

Na plan 1 089 160 zł wykonanie 584 563,16 tj. 53,67 % planu w tym:

- § 0310 - podatek od nieruchomości 143 091,31zł tj. 52,75% planu,
- § 0320 - podatek rolny 331 353,49 tj. 54,08% planu,
- § 0330 - podatek leśny 8 172,37 zł tj.62,62 % planu.
- § 0340 - podatek od środków transportowych 74 362,7 tj. 49,21% planu.
- § 0360 - podatek od spadków i darowizn 8 701 zł tj. 87,01 % planu
- § 0500 - podatek od czynności cywilnoprawnych 14 005 tj. 56,02 % planu, są to dochody przekazywane przez urzędy skarbowe.
- § 0910 - odsetki od nieterminowych wpłat 4 877,29 zł tj. 81,29 % planu

Rozdział: 75618 Wpływy z innych opłat stanowiących dochody jednostek samorządu terytorialnego na podstawie ustaw

Na plan 71 576 zł wykonanie 51 596,56 zł tj. 72,09 % planu w tym :

- § 0410 - wpływy z opłaty skarbowej 10 967,5 zł tj. 73,12 % planu
- § 0430 - wpływy z opłaty targowej 350 zł tj.70 % planu
- § 0460 - wpływy z opłaty eksploatacyjnej 3 825,17 zł tj. 63,75 % planu
- § 0480 - wpływy za zezwolenia na sprzedaż alkoholu 36 377,89 zł tj. 72,76 % planu
- § 0590 – wpływy za koncesje 55,00 tj. 100 % planu
- § 0690 - wpływy za zajęcie pasa drogowego 21 wykonanie 100 % planu

Rozdział: 75621 Udziały gmin w podatkach stanowiących dochód budżetu państwa.

- Na plan 969 977 zł wykonano 411 986,43 zł tj.42,47% planu w tym:
- podatek dochodowy od osób fizycznych 410 244 zł tj. 42,29 % planu
 - podatek dochodowy od osób prawnych 1 742,43 zł .

DZIAŁ 758
RÓŻNE ROZLICZENIA

Na plan 6 709 214 zł wykonanie 3 765 660 tj. 56,13 % planu

Rozdział: 75801 Część oświatowa subwencji ogólnej dla jednostek samorządu terytorialnego.

Na plan 3 562 450 wykonano 2 192 280 tj. 61,54% planu.

Rozdział: 75807 Część wyrównawcza subwencji ogólnej gmin.

Na plan 3 063 831 zł wykonano 1 531 914 tj. 50 % planu

Rozdział: 75831 Część równoważąca subwencji ogólnej gmin.

Na plan 82 933 zł wykonano 41 466 tj. 50 % planu

DZIAŁ 801

OŚWIATA I WYCHOWANIE

Na plan 90 200 zł wykonanie 49 829,72 zł tj. 55,24 % planu

Rozdział: 80101 Szkoły podstawowe

§ 0690 - wpłaty rodziców za wyżywienie 19 397,10 tj. 55,42 % planu

Rozdział: 80104 Przedszkola

§ 0690 - wpłaty rodziców za wyżywienie i czesne 27 929,50 tj. 62,07% planu

Rozdział: 80110 Gimnazja

§ 0690 - wpłaty rodziców za wyżywienie 2283,61 tj. 22,84 % planu

§ 0970 - wpłaty z różnych dochodów 219,51 tj. 109,76 % planu

DZIAŁ 852

OPIEKA SPOŁECZNA

Na plan 1 789 815 zł wykonanie 840 340,36 zł tj. 46,95% planu.

Dotacje na finansowanie zadań zleconych gminom, zasiłki rodzinne, zasiłki okresowe, renty socjalne, składki na ubezpieczenia zdrowotne.

Rozdział: 85212 Świadczenia rodzinne oraz składki na ubezpieczenia emerytalne i rentowe z ubezpieczenia społecznego

Na plan 1 695 843 zł wykonano 1 657 033,59 zł tj.96,63% planu

§ 0690 - wpłaty z różnych dochodów 308,80 zł

§ 2010 - dotacja na zasiłki rodzinne 776 941 zł tj. 45,81 % planu

§ 2360 - dochody z tytułu zwrotu funduszu alimentacyjnego 4 358,36

Rozdział:85213 Składki na ubezpieczenie zdrowotne opłacane za osoby pobierające niektóre świadczenia z pomocy społecznej

Na plan 3 378,00 wykonanie 2 582 zł tj. 76,44% planu.

§ 2010 - wpływ dotacji 1 220 zł

§ 2030 wpływ dotacji na zadania własne 1 362 zł

Rozdział: 85214 Zasiłki i pomoc w naturze oraz składki na ubezpieczenie

Na plan 6 686 zł wykonanie 1 628 zł tj. 24,35 % planu
§ 2030 - dotacja na wypłatę z zasiłków okresowych 1 628 zł.

Rozdział: 85216 Zasiłki stałe

Na plan 18 337 zł wykonanie 16 058 zł tj. 87,57 % planu
§ 2030 – dotacja na zasiłki stałe 16 058 zł

Rozdział: 85219 Ośrodki Pomocy Społecznej

Na plan 32 323 zł wykonano 15 958 tj. 49,37 % planu.
§ 2030 – dotacja na obsługę Gminnego Ośrodka Pomocy Społecznej 15 958 zł

Rozdział: 85295 Pozostała działalność

Na plan 33 248 zł wykonano 21 442 zł tj. 64,49% planu.
§ 2010 – dotacja na zasiłki pielęgnacyjne 4 900,00
§ 2030 - dotacja na dofinansowanie realizacji programu „Pomoc państwa w zakresie dożywiania” 16 542 zł

DZIAŁ 853

POZOSTAŁE ZADANIA W ZAKRESIE POLITYKI SPOŁECZNEJ

Rozdział 85395 Pozostała działalność

Na plan 80 989,45 zł wykonano 100 % planu

§ 2007- dotacja na realizację projektu „Chcę, potrafię” 80 989,45

DZIAŁ 854

EDUKACYJNA OPIEKA WYCHOWAWCZA

Rozdział: 85415 *Pomoc materialna dla uczniów*

Na plan 11 763 zł wykonanie 100 % planu .

§ 2030 - dotacja na dofinansowanie pomocy materialnej dla uczniów o charakterze socjalnym obejmującej stypendia i zasiłki szkolne dla uczniów najuboższych 11 763 zł.

DZIAŁ 900

GOSPODARKA KOMUNALNA I OCHRONA ŚRODOWISKA

Rozdział: 90019 *Wpływy i wydatki związane z gromadzeniem środków z opłat i kar za korzystanie ze środowiska*

Na plan 6 000 zł wykonanie 1 864,09 tj. 31,07 % planu .

§ 0690 wpływy z Urzędu Marszałkowskiego tytułu opłat , kar za korzystanie ze środowiska 1 864,09zł

DZIAŁ 921

KULTURA I OCHRONA DZIEDZICTWA NARODOWEGO

Rozdział: 92116 Biblioteki

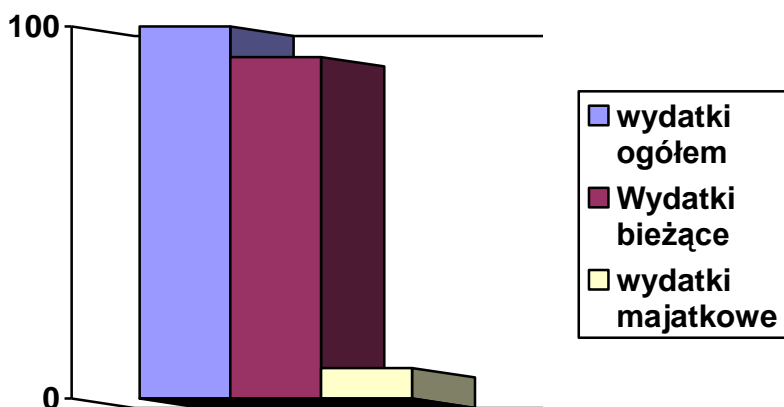
Na plan 149 588 wykonanie 100 % planu
 § 6207 płatność z PROW – remont świetlic 149 587,13 zł.

WYDATKI OGÓŁEM

Plan wydatków po zmianach zamknął się kwotą 18 221 448,45 zł w tym na wydatki bieżące 11 107 465,45 zł (60,96%) , a na wydatki majątkowe 7 113 983 zł (39,04%).

Wykonanie wydatków wyniosło 5 750 971,60 zł (31,56%) z czego 5 284 216,16 (91,88% wydatków ogółem) przeznaczono na wydatki bieżące , a 466 755,44 zł (8,12 % wydatków ogółem) na wydatki majątkowe.

Wykonanie wydatków przedstawiono na wykresie.



Strukturę wydatków według klasyfikacji działowej oraz udział procentowy poszczególnych działów w ogólnej kwocie wydatków zawiera poniższe zestawienie:

| Dział | Nazwa działu | plan | Wydatki | Wykona nie planu | Udział % w wydatkach |
|-------|---|-----------|------------|------------------|----------------------|
| 010 | Rolnictwo i łowiectwo | 1 836 150 | 833 242,74 | 45,38 | 14,49 |
| 600 | Transport i łączność | 1 932 000 | 29 409,97 | 1,52 | 0,51 |
| 700 | Gospodarka mieszkaniowa | 3 626 310 | 76 161,90 | 2,10 | 1,32 |
| 710 | Działalność usługowa | 20 000 | 7 200,00 | 36,00 | 0,13 |
| 720 | Informatyka | 1 144 583 | 20 145,64 | 1,76 | 0,35 |
| 750 | Administracja publiczna | 1 692 813 | 852 625,29 | 50,37 | 14,83 |
| 751 | Urzędy naczelných organów władzy państwowej | 846 | 426,00 | 50,35 | 0,00 |
| 754 | Bezpieczeństwo publiczne i | 158 100 | 56 320,83 | 35,62 | 0,98 |

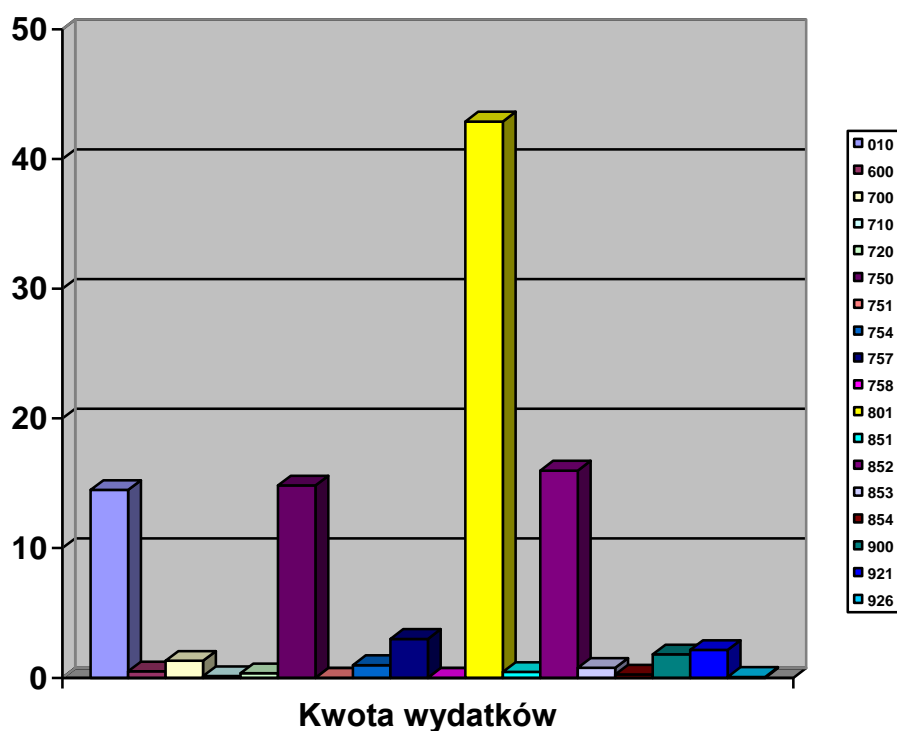
| | | | | | |
|-----|--|----------------------|---------------------|--------------|------------|
| | ochrona przeciwpożarowa | | | | |
| 757 | Obsługa długu | 320 000 | 172 738,54 | 53,98 | 3,0 |
| 758 | Różne rozliczenia | 20 200,00 | 10 | 0,05 | 0,00 |
| 801 | Oświata i wychowanie | 4 819 100 | 2 466 699,21 | 51,19 | 42,89 |
| 851 | Ochrona zdrowia | 50 000 | 25 993,88 | 51,99 | 0,45 |
| 852 | Pomoc społeczna | 2 017 252 | 919 140,25 | 45,56 | 15,98 |
| 853 | Pozostałe zadania w zakresie polityki społecznej | 91 489,45 | 44 529,21 | 48,67 | 0,78 |
| 854 | Edukacyjna opieka wychowawcza | 14 705 | 14 705 | 100 | 0,26 |
| 900 | Gospodarka komunalna i ochrona środowiska | 179 300 | 103 311,35 | 57,62 | 1,80 |
| 921 | Kultura i ochrona dziedzictwa narodowego | 291 600 | 124 369,00 | 42,65 | 2,16 |
| 926 | Kultura fizyczna i sport | 7 000 | 3 942,79 | 56,33 | 0,07 |
| | Razem | 18 221 448,45 | 5 706 442,39 | 31,31 | 100 |

Największy udział - 42,89 % w wydatkach stanowią wydatki na oświatę i wychowanie. Część oświatowa subwencji ogólnej pokryła 88,87 % tych wydatków.

Dalsze działy, w których wydatkowano najwięcej środków to rolnictwo łowiectwo 14,49, pomoc społeczna 15,98 oraz administracja publiczna 14,83

Należy zwrócić uwagę na pojawiający się po raz pierwszy dział „obsługa długu” i wykonanie aż 3% wydatków ogółem.

Wykonanie wydatków w formie wykresu.



Dominującą część wydatków stanowią wydatki na pokrycie kosztów związanych z zatrudnieniem pracowników w jednostkach organizacyjnych gminy tj. Zespołów Placówek Oświatowych w Górach, Michałowie, Sędowicach, Węchadłowie, Urzędzie Gminy, GOPS tj. na wynagrodzenia i pochodne.

Szczegółowe wykonanie wydatków w poszczególnych działach przedstawia się następująco:

Dział 010 Rolnictwo i łowiectwo

Na plan 1 836 150 wykonanie 833 242,74 tj. 45,38% planu.

Rozdział 01010 Infrastruktura wodociągowa i sanitacyjna wsi

Na plan 1 398 000 wykonanie 441 600 tj. 31,59 % planu

§ 6050 - wydatki inwestycyjne 302 876,32

§ 6057- wydatki inwestycyjne 138 724,08

Rozdział 01030 Izby rolnicze

Na plan 15 000 wykonanie 6 823 tj.45,49% planu.

§ 2850 – wpłaty na rzecz Izby Rolniczej w Kielcach w wysokości 2% uzyskanych wpływów podatku rolnego - 6 823,00zł

Rozdział 01095 Pozostała działalność

Na plan 423 150 wykonanie 384 819,34 tj. 90,94 % planu

§ 4210 - za benzynę do kosiarki, wykaszarki, łączniki , wodomierze, środki czystości /stacja Góry/, – 3 560,02 ; materiały biurowe-pobór wody 736,00; prenumerata aktualności rolnicze 33,03; za druki, materiały biurowe, toner-ksero/zwrot podatku akcyzowego 3 248,21, blacha, kątownik, płyty ogrodzeniowe na kojce 1 480,40

9 057,66

§ 4260 – za energię na stacji wodociągowej, hydrofornii, przepompowni Góry, ujęciu w Zagajowie, pompowni wody w Michałowie – 103 405,70

§ 4270 – za remont sieci wodociągowej Góry 6 765,00

§ 4300 – wymiana przekładników układu pomiarowego licznika stacja Góry 1 640,59 ; przesyłki listowe dot. pobór wody 1 506; przesyłki listowe dot. zwrotu podatku akcyzowego – 1 610,25; za odbiór ścieków 3 692,91; usługa weterynaryjna 630,00; wydzierżawienie gruntu leśnego 1 634,87; za nadzór wykonania sieci wodociągowej 7 259 ; za transport 252,91

18 226,53

§ 4390 - za analizę wody 461,26

§ 4430 - ubezpieczenie budynku stacji wodociągowej – 509,52; opłata za użytkowanie gruntu pokrytego stawami w Sędowicach- 94,54; pobór wody podziemnej 2 432; opłata za dozór zbiorników ciśnień 748,50; zwrot podatku akcyzowego 242 923,19;

246 707,75

§ 4610 – koszty egzekucji komorniczej 195,44

Dział 600 Transport i łączność

Na plan 1 932 000 wykonanie 29 409,97 tj. 1,52% planu.

Rozdział 60013 Drogi publiczne wojewódzkie

Na plan 2 000 zł wykonanie 1 978,88 zł tj. 98,94 % planu

§ 443 – za umieszczenie w pasie drogi wojewódzkiej wodociągu 1 978,88

Rozdział 60014 Drogi publiczne powiatowe

Na plan 175 000 wykonanie 24 229,80 tj. 13,85 % planu

§ 2320 - dotacja dla Starostwa Powiatowego w Pińczowie na remont dróg powiatowych na plan 147 000 nie wykonano żadnych środków

§ 4430 – za umieszczenie w pasie drogi powiatowej wodociągu 24 229,80 zł

Rozdział 60016 Drogi publiczne gminne

Na plan 1 198 000 wykonanie 326,25 tj. 0,03 % planu

§ 4210 - benzyna do piły 326,25

§ 4270 – plan 40 000 zł wykonanie w II półroczu 2012

§ 4300 - plan 80 000 zł wykonanie w II półroczu 2012

§ 6050 wydatki inwestycyjne - plan 1 073 000 wykonanie w II półroczu 2012

Rozdział 60078 Usuwanie skutków klęsk żywiołowych

Na plan 551 000 zł nie wykorzystano żadnych środków .

Rozdział 60095 Pozostała działalność

Na plan 6 000 zł wykorzystano 2 875,04 tj. 47,92% planu

§ 4210 – za blachę, cement, tarcze, profil, bloczki na wiatę we Wrocieryżu, Sędowicach i Turze Dolnym 2 875,04 zł

Dział 700 Gospodarka mieszkaniowa

Rozdział 70005 – Gospodarka gruntami i nieruchomościami
Na plan 3 626 310 zł wykorzystano 76 161,90 tj. 2,10% planu

§ 4210 - za materiały na remonty budynków Kołków, Michałów, Pawłowice, Tur Górny, Wrocieryż, Góry 1 565,20 ; olej napędowy, płyny, wąż do koparko – ładowarki 850,98; zakup węgla ośrodek Sędowice i Góry 12 720,04; mapy działek mienia 18;

15 154,22

§ 4260 – za energię w budynkach mienia 385,15; za centralne ogrzewanie - Michałów- 11 314,80; za wodę Góry, Michałów 1 412,00

12 341,65

§ 4300 - za ogłoszenie o przetargu na sprzedaż nieruchomości w Sędowicach, 3 840,06; wypisy z rejestru gruntu działki- 180,00; wycenę nieruchomości, działek Góry, Węchadłów 3075; wykonanie mapy podziału 2 000; za obsługę urządzeń grzewczych Góry, Sędowice 10 000; za wywóz nieczystości płynnych 6 353,79; wywóz odpadów komunalnych 886,44;

26 335,29

§ 4430 – ubezpieczenie budynków mienia 853,34; koparko ładowarki 81; opłata sądowa za odpisy KW 132,00

1 066,34

§ 4480 – podatek od nieruchomości 13 287,00

§ 4500 – podatek leśny 404,00

§ 4520 – opłata za użytkowanie wieczyste gruntów /Michałów tory/ 2 564,00

§ 6050 – wydatki inwestycyjne na plan 1 496 767 wykonanie 5 009,40

§ 6057 – wydatki inwestycyjne na plan 1961 633 nie wykonano żadnej kwoty.

Dział 710 Działalność usługowa

Rozdział 71004 – Plany zagospodarowania przestrzennego
Na plan 20 000 zł wykorzystano 7200.00 tj. 36 % planu

§ 4300 – za opracowanie projektów decyzji o warunkach zabudowy oraz ustalających lokalizację inwestycji celu publicznym 7 200,00

Dział 720 Informatyka

Na plan 1 144 583 wykorzystano 20 145,64 tj. 1,76 % planu

Rozdział 72095 Pozostała działalność

§ 6050 – wydatki inwestycyjne 3857,79

§ 6057 – wydatki inwestycyjne 16 287,85

Dział 750 Administracja publiczna

Na plan 1 692 813 zł wykorzystano 852 625,29 tj. 50,37% planu

Rozdział 75011 – Urzędy Wojewódzkie

Na plan 66 501 zł wykorzystano 22 344 tj. 33,6 % planu

§ 4010 – wynagrodzenie osobowe pracowników - 18 740,00

§ 4110 - składki na ubezpieczenia społeczne - 3 144,87

§ 4120 - składka na fundusz pracy - 459,13

Rozdział 75022 - Rady gmin

Na plan 82 300 zł wykorzystano 38 786,84 tj. 47,13% planu

§ 3030 – zryczałtowane diety radnych 38 400,00

§ 4210 – zakup cukru, kawy, herbaty, ciastek, wody, kalendarzy – 386,84;

Rozdział 75023 - Urzędy gmin

Na plan 1 420 788 zł wykorzystano 755 984 tj. 53,21 % planu

§ 3020 – zakup herbaty 686,40; ekwiwalent za ubranie, pranie 313,90 _____
1 000,30

§ 4010 – wynagrodzenie osobowe pracowników - 428 262,57

§ 4040 - dodatkowe wynagrodzenie roczne – 69 327,78

§ 4110 - składki na ubezpieczenia społeczne - 81646,80

§ 4120 - składka na fundusz pracy - 9198,85

§ 4140 - składka PFRON 9 161

§ 4170 - wynagrodzenie bezosobowe 9 420,00

§ 4210 - zakup paliwa, płynów, filtrów do samochodów volkswagena, hyundaia 11 733,77; oleju opałowego 25 664,64; druków, środków czystości, materiałów biurowych, pieczątki 2 916,46; części do komputera 1 961,40; toneru do kserokopiarki, telefaksu 4 905,50; zakup drobnych części sprzętu gospodarczego i materiałów do napraw 5 622,96; stały zapas gotówki 2500,00;

55 304,73

§ 4260 - zapłata za energię - 4 668,71

§ 4270 – za konserwację kserokopiarek, wymianę części 639,60; wymiana opon 101,03;

740,63

§ 4280 – zapłata za badania okresowe pracowników – 80,00

§ 4300 – zapłata za przesyłkę listów 1 999,48; pełnienie służby BHP 1 200; pobyt na szkoleniach pracowników 517,99; wywóz nieczystości płynnych, odpadów komunalnych 2 474,16; za sprzątanie 10 500; aktualizacje przetargów 441,58; opiekę autorską EWLD 891,75; monitoring systemu alarmowego

446,52; usługa serwisowa samochodu 456,94; abonament inforlexa 6 716,81; odnowienie certyfikatu 388,68; dojazd 36,90

26 070,81

§ 4350 - abonament Biuletynu Informacji Publicznej 1 107; dostęp do sieci intern. Tomaszów 1391,82;

2 498,82

§ 4360 – abonament, połączenia telefoniczne komórkowe 5 672,97

§ 4370 - abonament, rozmowy telefoniczne stacjonarne 689,79

§ 4410- wypłacone delegacje 1 306,70

§ 4430 – ubezpieczenie budynków, komputerów, sprzętu elektronicznego, kotła CO – 2 802,43 ; ubezpieczenie OC od szkód wyrządzonych za prowadzoną działalnością, od kradzieży, włamania, rabunku jednostek organizacyjnych -6 040,00; ubezpieczenie samochodu Hundaia 2 065; składka Stowarzyszenia Związku Miast i Gmin 1500,00 ;

12 283,61

§ 4440 – odpis na fundusz świadczeń socjalnych – 30 283,61

§ 4700 – za szkolenia pracowników – 3 389,40

Rozdział 75095 - Pozostała działalność

Na plan 123 224 zł wykorzystano 40 363,55 tj.32,76% planu

§ 3030 - wypłata diet sołtysów za udział w sesjach – 1800,00

§ 4100 – wynagrodzenia dla sołtysów 24 626

§ 4210 zakup tygodnika „Ponidzie” – 590,76; wiązanka okolicznościowa na 3-go Maja-50,00; taśmę , kubki, obrusy Świętokrzyska Kraina Pięknych Koni 164,11; za druki 166,05

1 093,92

§ 4300 – za opracowanie strony internetowej promującej gminę 516,60 ; opracowanie Strategii Rozwoju Gminy 5000; przesyłki listowe podatkowe 4292,30; usługa informatyczna 964,05; wypisy z rejestru 60,00;

10 832,95

§ 4430 – opłata za członkostwo w Lokalnej Grupie Działania Pondzie 1 000,00

§ 4610 – koszty egzekucyjne 1 010,68

§ 4810 – rezerwa celowa 10 000 - nie rozdysponowana

Dział 751 – Urzędy naczelnych organów władzy państwowej, kontroli i ochrony prawa oraz sądownictwa

Na plan 846 zł wykorzystano 426 tj.50,35 % planu

Rozdział 75101 – Urzędy naczelnych organów władzy państwowej, kontroli i ochrony prawa

Na plan 846 zł wykorzystano 426 zł tj. 50,35 % planu

§ 4010 - nagroda za prowadzenie stałego rejestru wyborców- 363,79

§ 4110 – składki na ubezpieczenie społeczne 62,21

Dział 754 - Bezpieczeństwo publiczne i ochrona przeciwpożarowa

Na plan 158 100 zł wykorzystano 56 320,83 tj. 35,62% planu

Rozdział 75412 – Ochotnicze straże pożarne

Na plan 131 100 zł wykorzystano 56 295,63 tj. 42,94% planu

§ 3020- ekwiwalent za udział w działaniach ratowniczo- gaśniczych członków OSP 5 270,00

§ 3040 – nagrody na Turnieje o bezpieczeństwie – 300,00

§ 4110 - składki na ubezpieczenia społeczne – 1 048,75

§ 4170 – wynagrodzenie konserwatorów strażackich – 11 900,00

§ 4210 - zakup paliwa do samochodów strażackich, motopomp, części do samochodów Pawłowice, Sędowice, Michałów 7764,03; druki 113,41; czapki , mundury 891,92; poczęstunek na Dzień Strażaka 1156,00; woda, _____

9 925,36

§ 4260 – zapłata za energię w strażnicach 12 805,63

§ 4300 - za badanie techniczne samochodów strażackich / Pawłowice, Sędowice, Zagajówek, Wrocieryż/602,00; odpis KRS, wymiana dowodu rejestracyjnego, wydanie interpretacji 504, 99 _____

1 106,99

§ 4430 – ubezpieczenie OC samochodów 480; członków drużyn OSP, uczestników zawodów , strażnic 2 337,40; opłata ewid. 4,50 _____

2 821,90

§ 4480 – podatek od nieruchomości 11 117,00

Rozdział 75414 – Obrona cywilna

Na plan 27 000,00 wykorzystano 25,20 tj. 0,09 % planu

§ 4210 zakup map topograficznych 25,20

§ 4810 rezerwa -25 000,00 - nie rozdysponowana.

Dział 757- Obsługa długu publicznego

Rozdział 75702 Obsługa papierów wartościowych, kredytów i pożyczek jednostek samorządu terytorialnego

Na plan 320 000 wykorzystano 172 738,54 tj. 53,98% planu.

§ 8110 – odsetki od kredytów 172 738,54

Dział 758 – Różne rozliczenia

Rozdział 75814 – Różne rozliczenia finansowe

Na plan 200,00 wykorzystano 10,00 tj. 5,00 % planu.

§ 4210 – za książeczki czekowe – 10,00

Rozdział 75818 Rezerwy ogólne i celowe.

Zaplanowano 20 000 zł . Rezerwy nie rozdysponowano.

Dział 801 Oświata i wychowanie

Plan na 2012 rok wynosi 4 819 100, wykonanie 2 466 699,21 zł tj. 51,19%

Na terenie gminy funkcjonuje 3 szkoły podstawowe i 2 gimnazja z 444 liczbą uczniów.

Liczba dzieci, nauczycieli, obsługi w poszczególnych szkołach:

| Lp. | Nazwa | Ilość dzieci | Ilość nauczycieli | Ilość obsługi |
|-----|---------------------|--------------|-------------------|---------------|
| 1 | Sędowice | 67 | 7,59 etatów | 2,25 |
| 2 | Góry | 80 | 8,20 etatów | 1,5 |
| 3 | Michałów | 135 | 9,16 etatu | 3,25 |
| 4 | Gimnazjum Michałów | 67 | 5,90 etatu | 1,75 |
| 5 | Gimnazjum Węchadłów | 95 | 10,27 etatu | 2,25 |
| | razem | 444 | 41,12 | 11 |

Rozdział 80101 SZKOŁY PODSTAWOWE

Na plan 2 335 764 zł wykonanie wynosi 1 199 887,78 tj. 51,37% planu

§ 3020 - nagrody i wydatki osobowe nie zaliczone do wynagrodzeń /dodatki wiejskie, mieszkaniowe/ 49 203,70

§ 4010 - wynagrodzenia osobowe nauczycieli, obsługi 687 495,47

§ 4040 - dodatkowe wynagrodzenie roczne 115 935,07

§ 4110 - składki na ubezpieczenia społeczne 139 647,99

§ 4120 - składki na fundusz pracy 18 302,74

§ 4210 - zakup materiałów i wyposażenie 47 291,89

w tym:

- środki czystości 2 666,50

- za druki, dzienniki, materiały biurowe 1 566,20

- zakup węgla, miału 37 218,30

- gips, farby, materiały do remontów 2 721,45

- zakup benzyny do kosiarki 288,47

- zakup gazu 466,98

- zakup tuszu, toneru 2 132,71

- zakup znaki ewakuacyjne 231,28
- § 4220 – zakup żywności dla dzieci 15 978,42
- § 4260 - zapłata za energie elektryczną i wodę 9 386,79 w tym :
 - za wodę 1 520,00zł
 - za energię 7 866,79
- § 4270- zakup usług remontowych 3 379,70
- § 4280- zakup usług zdrowotnych 345,0
- § 4300 - zakup usług pozostałych 32 685,92
- w tym:
 - wywóz nieczystości 3 433,78
 - za usługi BHP 2 700,00
 - za przegląd Sanepid 325,50
 - za usługę grzewczą 22 000,00
 - za usługi oświatowe program 1 881,76
 - za naprawę ksero 499,88
 - wykonanie naczynia wyrównawczego 1845
- § 4350 - za usługi internetowe 680,89
- § 4370 – abonament , rozmowy telefoniczne 1 729,00
- § 4430 - ubezpieczenie budynków, komputerów 2 825,20
- § 4440 - odpis na zakładowy fundusz świadczeń socjalnych 75 000,00

Rozdział 80104 PRZEDSZKOLA

Na terenie Gminy Michałów funkcjonuje 4 przedszkola. Liczba dzieci w poszczególnych przedszkolach:

| | | | |
|--------------|------------|---------------------------|-----------------------------|
| Węchadłów | 15 | w tym klasa „O” 6 | ; obowiązek szkolny 4 |
| Góry | 19 | w tym klasa „O” 8 | ; obowiązek szkolny 7 |
| Michałów | 50 | w tym klasa „O” 27 | ; obowiązek szkolny 15 |
| Sędowice | 33 | w tym klasa „O” 7 | ; obowiązek szkolny 8 |
| Razem | 117 | w tym klasa „O” 48 | obowiązek szkolny 34 |

Zatrudnienie nauczycieli i obsługi w poszczególnych przedszkolach:

| Nazwa | Ilość nauczycieli | Ilość obsługi | Intendentura |
|--------------|-------------------|---------------|--------------|
| Węchadłów | 1,05 | 1 | 0,16 |
| Góry | 1,19 | 1 | 0,16 |
| Michałów | 2,31 | 1 | - |
| Sędowice | 2,10 | 0,5 | 0,16 |
| razem | 6,65 | 3,5 | 0,48 |

Na plan 619 756 zł wykonano 298 508,15 tj. 48,17 % planu

§ 3020 - nagrody i wydatki osobowe nie zaliczone do wynagrodzeń /dodatki wiejskie, mieszkaniowe/ 11 088,60

§ 4010 - wynagrodzenia osobowe nauczycieli, obsługi 176 015,84

§ 4040 - dodatkowe wynagrodzenie roczne 28 722,68

§ 4110 - składki na ubezpieczenia społeczne 34968,14

§ 4120 - składki na fundusz pracy 4929,51

§ 4210 - zakup materiałów i wyposażenie 1 759,54

w tym:

- zakup gazu 640,98
- zakup materiałów biurowych, druków 204,67
- zakup środków czystości 896,89
- za materiały do remontu 17,00

§ 4220 – zakup żywności dla dzieci 14 784,04

§ 4300 - zakup usług pozostałych 6 084,40

w tym:

- za usługi pocztowe 33,30
 - za usługi grzewcze 6 000,00
 - przegląd sanepid 51,10
- § 4430 za ubezpieczenia budynku, komputerów 155,40
- § 4440 - odpis na zakładowy fundusz świadczeń socjalnych 20 000,00

Rozdział 80110 Gimnazjum

Na plan 1323 580,00 zł wykonanie 709 473,56 zł tj. 53,60 % planu

§ 3020 - nagrody i wydatki osobowe nie zaliczone do wynagrodzeń /dodatki wiejskie, mieszkaniowy/ 26 926,79

§ 4010 - wynagrodzenia osobowe 401 187,08

§ 4040 - dodatkowe wynagrodzenia roczne 63 219,71

§ 4110 - składki na ubezpieczenia społeczne 81 826,85

§ 4120 - składka na fundusz pracy 10 103,20

§ 4210 - zakup materiałów i wyposażenia 56 072,07

w tym:

- zakup oleju opałowego 52 188,40
- materiały biurowe, druki 143,94
- za materiały do remontu 759,30
- zakup środków czystości 1 490,02
- za benzynę do wykaszarki 601,60
- zakup gazu 350,99
- zakup części do ksero 99,94

§ 4220 – zakup żywności dla młodzieży 2 480,76

§ 4260 - zakup energii elektrycznej 9 749,09

§ 4280 – zakup usług zdrowotnych 185,00

§ 4300 - zakup usług pozostałych 10 275,49

w tym:

- wywóz nieczystości 1 769,02

- za dozór techniczny 1 074,00

- za usługi BHP 900,00

- za usługi kominiarskie 434,07

- za obsługę urządzeń grzewczych 6 000,00

- konserwacja ksero 98,40

§ 4350 - usługi teleinformatyczne 175,44

§ 4370 - za rozmowy telefoniczne stacjonarne 633,18

§ 4410 - delegacje służbowe 10,50

§ 4430 - ubezpieczenie sprzętu komputerów budynków, opłata za dozór techniczny pieca Węchadłów 1 178,40

§ 4440 - odpis na zakładowy fundusz świadczeń socjalnych 45 000,00

§ 4700 – szkolenie pracowników 450,00

Rozdział 80113 DOWOŻENIE UCZNIÓW DO SZKÓŁ

Na plan 469 000,00 wykonanie 218 179,72 zł tj. 46,52 % planu

§ 4010 - wynagrodzenia osobowe dla opiekunów 15 519,42

§ 4040 – dodatkowe wynagrodzenia roczne 2 609,87

§ 4110 - składki na ubezpieczenia społeczne 2 973,41

§ 4120 - składki na fundusz pracy 456,09

§ 4300 - zakup usług pozostałych 196 620,93

- wynajem autobusów do przewozu dzieci 184 680,00

- za dowóz dzieci niepełnosprawnych 11 940,93

Rozdział 80146 DOKSZTAŁCANIE I DOSKONALENIE NAUCZYCIELI

Na plan 25 000,00 wydatkowano 650 zł tj. 2,60% planu .

§ 4700 za szkolenia 650,00 zł

Rozdział 80195 POZOSTAŁA DZIAŁALNOŚĆ

Na plan zł 46 000,00 wykonanie 40 000 tj. 86,96% planu

§ 4440 - odpis fundusz świadczeń socjalnych emerytów nauczycieli 40 000

Dział 851 – Ochrona zdrowia

Na plan 50 000 wykonano 25 993,88 tj. 51,99 % planu

Rozdział 85153- Zwalczanie narkomanii

Na plan 3 500 wykonano 100 % planu

§ 4300 przewóz uczniów na pływalnię w Pińczowie 3 500,00

Rozdział 85154- Przeciwdziałanie alkoholizmowi

Na plan 46 500,00 wykonanie 22 493,88 tj. 48,37 % planu

§ 4170- wynagrodzenie członków komisji 3 300,00

§ 4210 – za środki czystości 315,17; zakup kuchni gazowej do świetlicy w Tomaszowie 1 017; bojler do świetlicy w Turze Dolnym 359,00; materiały do remontu świetlica Góry 832,98, farby do świetlicy w Pawłowicach 439,98; zakup płyt grzewczych świetlica Zagajów 368,87; zakup piłek, rakietek 1 183,46

4 516,46

§ 4260 - za energię w świetlicy w Tomaszowie 5 249,41

§ 4300 prowadzenie punktu konsultacyjnego 1 440; za pobyt 3 osób na wycieczce 1 050,00; przewóz uczniów na basen 841,48; przesyłki 35,50 ; wykonanie i montaż mebli do świetlicy w Tomaszowie 1 300,00 instalacja kuchni gazowej 50,00; rajd dla młodzieży w Rajczy 140,00

4 856,98

§ 4390 - wydanie opinii o leczeniu odwykowym 300,00

§ 4430 – opłata za wstęp na pływalnię uczniów 3 739,96; opłata sądowa o zastosowaniu leczenia odwykowego 40,00; ubezpieczenie sprzętu i budynku w Tomaszowie 331,07; opłata za wstęp rajd narciarski 160,00

4 271,03

Dział 852- Pomoc społeczna

Na plan 2 017 252,00zł wykonanie 919 140,25zł tj. 45,56 %planu

Rozdział 85212- Świadczenia rodzinne oraz składki na ubezpieczenia emerytalne i rentowe z ubezpieczenia społecznego

Na plan 1 695 843,00 zł wykonanie 744 528,40zł tj. 43,90 % planu

§ 3110- świadczenia społeczne w tym zasiłki rodzinne, pielęgnacyjne, opiekuńcze, zaliczki alimentacyjne, – 722 843,63zł

§ 4010 – wynagrodzenia osobowe pracownika – 15 068,00zł

§ 4040- dodatkowe wynagrodzenie roczne 2 778,47zł

§ 4110 - składki na ubezpieczenia społeczne 2 994,69zł

§ 4440 – odpis za fundusz świadczeń socjalnych 824,93zł

§ 4610 – koszty postępowania komorniczego 18,68zł

Rozdział 85213 – Składki na ubezpieczenie zdrowotne opłacane za osoby pobierające niektóre świadczenia z pomocy społecznej oraz niektóre świadczenia rodzinne

Na plan 5608,00zł wykonanie 2 574,64 zł tj. 45,91% planu

§ 4130 – ubezpieczenie zdrowotne od świadczeń rodzinnych 2574,64zł

Rozdział 85214 – Zasiłki i pomoc w naturze oraz składki na ubezpieczenia społeczne

Na plan 26 686,00zł wykonanie 13 731,59zł zł tj. 51,46% planu

§ 3110 wypłata zasiłków celowych 11 027,99zł ; zasiłków okresowych (dofinansowane)1351,80 ł ; zasiłki okresowe (własne) 1351,80zł 13 731,59zł

Rozdział 85215 – Dodatki mieszkaniowe

Na plan 5 500,00zł wykonanie 1 712,33zł tj.31,13 % planu

§ 3110- wypłata dodatków mieszkaniowych – 1712,33zł

Rozdział 85216 – Zasiłki stałe

Na plan 23 337,00 wykonanie 15 069,77zł tj.64,57 % planu

§ 3110- wypłata zasiłków stałych – 15 069,77zł

Rozdział 85219 – Ośrodki pomocy społecznej

Na plan 183 730,00zł wykonanie 97 579,05zł zł tj. 53,11 % planu

§ 3020 – za herbatę, wodę dla pracowników 223,63zł

§ 4010 – wynagrodzenie osobowe pracowników - 56782,47zł

§ 4040 - dodatkowe wynagrodzenie roczne -9071,74zł

§ 4110 - składki na ubezpieczenia społeczne - 11568,40zł

§ 4120 - składka na fundusz pracy - 985,30zł

§ 4170 – wynagrodzenia bezosobowe – 1600,00

§ 4210 - druki-229,70zł, tonery-410,82zł, sprzęt 921,96 zł; program 356,00; klamka-13,68zł; art. do malowania-161,13zł; mat. oświetleniowe.-422,00; paliwo 314,57zł, art. biurowe-348,10zł.

3177,96zł

§ 4300 - za przesyłki listowe-1664,50zł;sprzątanie-2000,00zł;licencja-492,00;aktualizacja-2638,17zł;opłata za bip-369,00zł;wyżywienie na szkoleniu - 180,00zł; narada-266,00zł.

7609,67zł

§ 4360- abonament., rozmowy komórkowe 560,88zł

§ 4370 – abonament., rozmowy stacjonarne 636,59zł

§ 4410 – delegacje służbowe 131,30zł

- § 4430 - ubezpieczenie sprzętu komputerowego 178,00zł
- § 4440 - odpis na fundusz świadczeń socjalnych 3733,11zł
- § 4480 podatek od nieruchomości 137,00zł
- § 4700 – szkolenia pracowników 1183,00zł

Rozdział 85228- Specjalistyczne usługi opiekuńcze
Na plan 14300,00zł wykorzystano 5140,97zł tj. 35,95 % planu

- § 4110 - składki na ubezpieczenie społeczne 788,97zł
- § 4170 - wynagrodzenia bezosobowe 4352,00

Rozdział 85295- Pozostała działalność
Na plan 91489,45zł wykonanie 38803,50zł tj.42,41 % planu

§ 3110 – zapłata za zupy, II śniadania, zasiłki celowe, dożywianie dzieci z rodzin biednych, wielodzietnych, patologicznych / program „ Pomoc Państwa w zakresie dożywiania” – 33903,50zł; Rządowy Program Wspierania Osób pobierających Świadczenie Pielęgnacyjne 4900,00

38803,50zł

Dział 853 – Pozostałe zadania w zakresie polityki społecznej

Rozdział 85395- Pozostała działalność
Na plan 91489,45zł, wykonanie 44529,21zł, tj. 48,67%planu

- § 3110 – świadczenia społeczne - 6601,50zł
- § 4017 - wynagrodzenia osobowe pracowników-7428,00 zł
- §4117 - składki na ubezpieczenie społeczne -1351,18zł
- § 4127 - składki na fundusz pracy - 82,74zł
- § 4177 - wynagrodzenia bezosobowe - 3600,00zł
- § 4217 – zakup materiałów i wyposażenia – 3465,80zł
- § 4307 – zakup usług pozostałych - 21999,99zł

Dział 854 – Edukacyjna opieka wychowawcza

Rozdział 85415 – Pomoc materialna dla uczniów
Na plan 14705,00 zł wykonanie 14705,00zł tj. 100 % planu

- § 3240 – świadczenia szkolne /stypendia dla uczniów/ – 14 705,00zł

Dział 900 – Gospodarka komunalna i ochrona środowiska –

Na plan 179 300 wykonanie 103 311,35 tj. 57,62% planu

Rozdział 90002- Gospodarka odpadami

Na plan 10 000,00 wykonanie 4 800,00 tj. 48 % planu

§ 4300 – zapłata za odbiór zwłok zwierzęcych – 4 800,00;

Rozdział 90015 – Oświetlenie ulic, placów i dróg

Na plan 162 000,00 wykonanie 97 041,62 zł tj. 59,90 % planu

§ 4260 – za oświetlenie uliczne- 83 403,89

§ 4270- konserwację oświetlenia ulicznego – 13 363,98

§ 4300 – montaż dodatkowych punktów oświetlenia ulicznego 273,75

Rozdział 90019- Wpływy i wydatki związane z gromadzeniem środków z opłat i kar za korzystanie ze środowiska

Na plan 6 000,00 wykonanie 1 469,73 zł tj. 24,50 % planu

§ 4210 – za nawóz - zagospodarowanie działki Zagajów 370; tablice „Ochrona ujęcia wód” 90,00;worki na śmieci 148,73

608,73

§ 4300 – za usunięcie drzewa w Górach 861,00

Rozdział 90095 – Pozostała działalność

Na plan 1300,00 nie wykorzystano żadnych środków.

Dział 921 – Kultura i ochrona dziedzictwa narodowego

Na plan 291 600 wykonanie 124 369,00 tj. 42,65% planu

Rozdział 92105 –Pozostałe zadania w zakresie kultury

Na plan 3 000 wydatkowano 369,00 tj. 12,30 % planu

§ 443 – za publiczne odtwarzanie utworów - powitanie lata na sportowo 369,00

Rozdział 92116 – Biblioteki

Na plan 241 000,00 wykonanie 124 000 tj. 51,45 % planu

§ 2480 – dotacja dla Gminnej Biblioteki Publicznej w Michałowie 124 000

Dział 926 – Kultura fizyczna i sport

Rozdział 92605 – Zadania w zakresie kultury fizycznej i sportu
Na plan 7 000,00 wykonanie – 3 942,79 zł tj. 56,33 % planu

§ 3040 – zakup nagród na turniej piłki siatkowej i tenisa stołowego 359,00
§ 4210 – za poczęstunek na turniej tenisa stołowego 134,39; za piłki 211,00;
rury na bramki Zagajów 1 438,40

1 783,79

§ 4430- za ubezpieczenie drużyn LZS z terenu gminy- 1800,00

Wydatki majątkowe

W ramach wydatków inwestycyjnych na plan 7 113 983 zł wydatkowano 466 755,44 zł tj. 6,56 % planu w tym:

Dział 010- Rolnictwo i łowiectwo

Rozdział 01010 – Infrastruktura wodociągowa i sanitacyjna wsi
Na plan 1 398 000 wykonanie 441 600,40 tj. 31,59 % planu

§ 6050 -realizacja zadania „Budowa sieci kanalizacji sanitarnej z pompowniami w gminie Michałów” środki własne – 301 748,68

- wykonanie programu badań archeologicznych ramach zadania „ Budowa sieci kanalizacji sanitarnej wraz z pompowniami w miejscowości Zagajów, Zagajówek, Karolów - 1 127,64

§ 6057- realizacja zadania „Budowa sieci kanalizacji sanitarnej z pompowniami w gminie Michałów” środki PROW – 137 951,72

- wykonanie programu badań archeologicznych ramach zadania „ Budowa sieci kanalizacji sanitarnej wraz z pompowniami w miejscowości Zagajów, Zagajówek, Karolów - 772,36

Dział 600- Transport i łączność

Na plan 1 073 000,00 nie wykorzystano żadnych środków
Zadania z realizowane zostaną w III kwartale 2012

Dział 700- Gospodarka mieszkaniowa

Rozdział 70005 – Gospodarka gruntami i nieruchomościami

Na plan 3 458 400 zł wykonanie 5 009,40 tj. 0,14 % planu.

§ 6050 - zakup działki w Węchadłowie 5 009,40

Zadania „Poprawa jakości życia mieszkańców miejscowości Pawłowice i Kołków”, „Zaspokojenie potrzeb społecznych i kulturowych w miejscowościach Przeclawka, Góry, Sędowice i Zagajówek” oraz „Podniesienie atrakcyjności turystycznej w miejscowościach Tur Dolny, Góry, Wrocieryż, Tur Górny i Tur Piaski” są w trakcie realizacji, zakończenie w II połowie 2012 roku.

Dział 720- Informatyzacja

Na plan 1 144 583 wykonano 20 145,64 zł tj. 1,76 % planu

§ 6050 –za wykonanie projektu technicznego w ramach zadania „e – świętokrzyskie Rozbudowa Infrastruktury Informatycznej JST 1 090,29
- przygotowanie analizy finansowej do projektu „Rozwój społeczeństwa informacyjnego poprzez przeciwdziałanie wykluczeniu cyfrowemu w Gminie Michałów 2 767,50

§ 6057 - za wykonanie projektu technicznego w ramach zadania „e – świętokrzyskie Rozbudowa Infrastruktury Informatycznej JST 605,35
- przygotowanie analizy finansowej do projektu „Rozwój społeczeństwa informacyjnego poprzez przeciwdziałanie wykluczeniu cyfrowemu w Gminie Michałów 15 682,50

W planie wydatków na 2012 rok na realizację programów finansowanych z udziałem środków pochodzących z budżetu Unii Europejskiej przyjęto do realizacji:

Dział 010 rozdział 01010 zaplanowano 1 138 000 zł:

- realizację zadania „Budowa sieci kanalizacji sanitarnej z pompowniami w gminie Michałów” w ramach działania „Podstawowe usługi dla gospodarki i ludności wiejskiej” objętego Programem Rozwoju Obszarów Wiejskich na lata 2007-2013. Wydatkowano w I półroczu kwotę 441 600,40 zł.

Dział 700 rozdział 70005 zaplanowano kwotę 3 442 800 zł

- na realizację projektu „Rewitalizacja i zagospodarowanie centrum miejscowości Michałów” złożonego do Osi priorytetowej 6 Wzmocnienie ośrodków miejskich i rewitalizacja małych miast do Działania 6.2 Rewitalizacja małych miast w ramach Regionalnego Programu Operacyjnego Województwa Świętokrzyskiego na lata 2007-2013.

Na plan 800 000 nie wydatkowano w I półroczu żadnej kwoty.

- na realizację projektu „Poprawa jakości życia mieszkańców miejscowości Pawłowice i Kołków” złożonego do działania Odbudowa i Rozwój wsi w ramach Programu Rozwoju Obszarów Wiejskich na lata 2007-2013

Nie wykorzystano żadnej kwoty, na plan 115 000 realizacja w III kwartale 2012 roku

- na realizację projektu „Zaspokojenie potrzeb społecznych i kulturowych w miejscowościach Przeclawka, Góry, Sędowice i Zagajówek” złożonego do działania Odbudowa i Rozwój wsi w ramach Programu Rozwoju Obszarów Wiejskich na lata 2007-2013

Nie wykorzystano żadnej kwoty - na plan 914 500, realizacja w III kwartale 2012 roku

- na realizację projektu „Podniesienie atrakcyjności turystycznej w miejscowościach Tur Dolny, Góry, Wrocieryż, Tur Górny i Tur Piaski” złożonego do działania Odbudowa i Rozwój wsi w ramach Programu Rozwoju Obszarów Wiejskich na lata 2007-2013

Nie wykorzystano żadnej kwoty - na plan 538 300, realizacja w III kwartale 2012 roku

- na realizację projektu „Nadbudowa i rozbudowa budynku z przeznaczeniem na świetlicę wiejska w Michałowie” złożonego do działania Odbudowa i Rozwój wsi w ramach Programu Rozwoju Obszarów Wiejskich na lata 2007-2013

Nie wykorzystano żadnej kwoty - na plan 1 075 000 zł realizacja w II połowie 2012 roku oraz w 2013.

Dział 720 rozdział 72095 zaplanowano kwotę 1 144 583

- na realizację w partnerstwie z 117 Jednostkami Samorządu Terytorialnego Województwa Świętokrzyskiego zadania „ Indywidualnego Projektu Kluczowego „e- świętokrzyskie Budowa Systemu Informacji Przestrzennej Województwa Świętokrzyskiego” w ramach Regionalnego Programu Operacyjnego Województwa Świętokrzyskiego na lata 2007-2013, Oś Priorytetowa 2 Wsparcie innowacyjności, budowa społeczeństwa informacyjnego oraz wzrost potencjału inwestycyjnego regionu, Działanie 2.2 Budowa infrastruktury społeczeństwa informacyjnego oraz drugiego zadania w tym samym obszarze „e-świętokrzyskie Rozbudowa Infrastruktury Informatycznej JST” .Wydatkowano 1 695,64 zł

- na realizację projektu ”Rozwój społeczeństwa informacyjnego poprzez przeciwdziałanie wykluczeniu cyfrowemu w Gminie Michałów” złożonego do działania Przeciwdziałaniu wykluczeniu cyfrowemu w ramach Programu Operacyjnego Innowacyjna Gospodarka. Na plan 754 583 zł wydatkowano 18 450 zł.

Na terenie Gminy działają Gminna Biblioteka Publiczna w Michałowie jako instytucja kultury oraz Samorządowy Zakład Opieki Zdrowotnej w Michałowie.

W załączeniu informacje o przebiegu wykonania planów finansowych Gminnej Biblioteki Publicznej oraz Samorządowego Zakładu Opieki Zdrowotnej.

Planowane dochody budżetu gminy wykonano w wysokości 8 160 598,66 zł, natomiast wydatki w wysokości 5 750 971,60 zł.

Zadłużenie na koniec czerwca wynosiło 4 834 000,14 spłacono kredyt w wysokości 490 000,02 zł

Nie udzielano poręczeń ani gwarancji, nie zaciągnięto planowanego kredytu. Zachowana była płynność finansowa przez zaciągnięcie kredytu debetowego w wysokości 500 000,00 zł.